

## 「平成27年度 第2回県政モニターアンケート調査」 調査結果（概要）

県政モニターの皆様に対して、県政運営の参考とするために下記のとおりアンケート調査を行いました

### 1 調査方法

- (1) 調査地域 : 長野県全域
- (2) 調査対象者 : 県政モニター(県内在住の20歳以上の男女)  
1,202人(無作為抽出1,106人、公募96人)  
(現在の県政モニターは平成26年7月から登録)
- (3) 調査方法 : 郵送又はインターネット
- (4) 調査期間 : 平成27年8月21日(金)～平成27年9月3日(木)

### 2 調査内容

次の4項目について12問を設定

- (1) 県政の情報発信について
- (2) 県歌「信濃の国」について
- (3) 県産農産物の認知度・購入意識・食生活について
- (4) 県職員の姿勢・行動について

### 3 回収状況

回収数 794人 (回収率 66.1%)

### 回答者の内訳

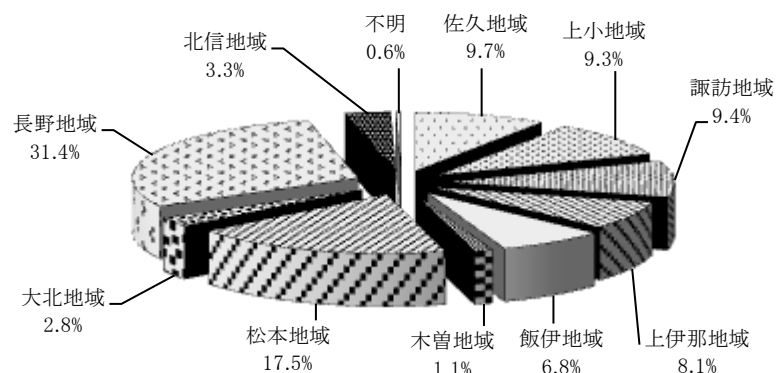
#### 【男女別と年代別】

|     | 総 数    | 20～29歳 | 30～39歳 | 40～49歳 | 50～59歳 | 60～69歳 | 70歳以上 | 不明   |
|-----|--------|--------|--------|--------|--------|--------|-------|------|
| 総 数 | 794    | 33     | 73     | 134    | 203    | 245    | 101   | 5    |
|     | 100.0% | 4.2%   | 9.2%   | 16.9%  | 25.6%  | 30.9%  | 12.7% | 0.6% |
|     | 男性     | 16     | 28     | 72     | 116    | 152    | 59    | —    |
|     | 55.8%  | 2.0%   | 3.5%   | 9.1%   | 14.6%  | 19.1%  | 7.4%  | —    |
| 女 性 | 346    | 17     | 45     | 62     | 87     | 93     | 42    | —    |
|     | 43.6%  | 2.1%   | 5.7%   | 7.8%   | 11.0%  | 11.7%  | 5.3%  | —    |
| 不明  | 5      | —      | —      | —      | —      | —      | —     | 5    |
|     | 0.6%   | —      | —      | —      | —      | —      | —     | 0.6% |

※ 割合(%)はすべて、総数(n=794)に対する割合

#### 【地域別】

|      | 総 数    | 佐 久  | 上 小  | 諏 訪  | 上伊那  | 飯 伊  | 木 曽  | 松 本   | 大 北  | 長 野   | 北 信  | 不 明  |
|------|--------|------|------|------|------|------|------|-------|------|-------|------|------|
| 回答者数 | 794    | 77   | 74   | 75   | 64   | 54   | 9    | 139   | 22   | 249   | 26   | 5    |
|      | 100.0% | 9.7% | 9.3% | 9.4% | 8.1% | 6.8% | 1.1% | 17.5% | 2.8% | 31.4% | 3.3% | 0.6% |



## 1 県政の情報発信について

### 問1 よく利用する(知っている)広報媒体について

■「広報誌『広報ながのけん』(冊子)」が8割超、次いで「新聞掲載『広報ながのけん』」が5割超

|                              |        |          |
|------------------------------|--------|----------|
| ① 「広報誌『広報ながのけん』(冊子)」         | 83.4 % | (83.4 %) |
| ② 「新聞掲載『広報ながのけん』」            | 53.0 % | (63.3 %) |
| ③ 「長野県公式ホームページ『Web site 信州』」 | 19.9 % | (22.2 %) |
| ④ 「ラジオ広報番組(SBCラジオ)」          | 16.9 % | (16.6 %) |
| ⑤ 「県が発行するリーフレットなどの印刷物」       | 14.0 % | (15.5 %) |
|                              |        | ほか(複数回答) |

※( )内数値は、平成24年度第2回県政モニターアンケート調査数値

### 問2 県からの情報発信について

■「十分である」が5割超、「十分でない」が約4割

|           |        |          |
|-----------|--------|----------|
| ① 「十分である」 | 55.4 % | (41.3 %) |
| ② 「十分でない」 | 38.2 % | (52.2 %) |
| ③ 無回答     | 6.4 %  | (6.6 %)  |
|           |        | (単数回答)   |

※( )内数値は、平成24年度第2回県政モニターアンケート調査数値

### 問3 県が今後力を入れるべき広報の方法について

■「新聞紙面による広報」、「広報誌(冊子)の全戸配布」が約5割

|                  |        |          |
|------------------|--------|----------|
| ① 「新聞紙面による広報」    | 52.9 % | (57.7 %) |
| ② 「広報誌(冊子)の全戸配布」 | 51.9 % | (58.6 %) |
| ③ 「テレビ広報番組」      | 42.8 % | (45.6 %) |
| ④ 「テレビ・ラジオのCM」   | 42.6 % | (25.4 %) |
| ⑤ 「公式ホームページ」     | 24.4 % | (27.1 %) |
|                  |        | ほか(複数回答) |

※( )内数値は、平成24年度第2回県政モニターアンケート調査数値

### 問4 県が発行する印刷物の改善点について

■「文章や表現の見直し」が約6割、「デザインやレイアウトの見直し」が約4割

|                    |          |
|--------------------|----------|
| ① 「文章や表現の見直し」      | 57.9 %   |
| ② 「デザインやレイアウトの見直し」 | 42.2 %   |
| ③ 「配布方法の見直し」       | 31.0 %   |
| ④ 「掲載方法の見直し」       | 27.5 %   |
|                    | ほか(複数回答) |

問5-1～5-4は過去1年以内に県公式ホームページを利用された方にお答えいただいています。

### 問5-1 県のホームページの利用頻度について

■「月に数回」利用するが約5割

|               |        |          |
|---------------|--------|----------|
| ① 「月に数回」      | 48.6 % | (52.5%)  |
| ② 「週1～3回」     | 6.6 %  | (8.4%)   |
| ③ 「1日に1～2回程度」 | 3.7 %  | (1.0%)   |
| ④ 「1日に何度も使う」  | 2.8 %  | (1.2%)   |
| ⑤ 「週4～6回」     | 1.5 %  | (2.4%)   |
|               |        | ほか(単数回答) |

※( )内数値は、平成24年度第2回県政モニターアンケート調査数値

## 問5-2 県のホームページでの情報検索方法について

### ■「分野別」が約5割

|                       |        |          |
|-----------------------|--------|----------|
| ① 「分野別」               | 53.6 % | (30.3%)  |
| ② 「目的別」               | 37.6 % | (51.3%)  |
| ③ 「サイト内検索（グーグル検索）」    | 32.4 % | (38.2%)  |
| ④ 「注目情報・新着情報・プレスリリース」 | 20.6 % | ( — )    |
| ⑤ 「組織案内」              | 16.2 % | (18.4%)  |
|                       |        | ほか（複数回答） |

※（ ）内数値は、平成24年度第2回県政モニターアンケート調査数値

## 問5-3 県のホームページの使いやすさについて

### ■「使いやすい」が約6割、「使いにくい」が約3割

|           |        |
|-----------|--------|
| ① 「使いやすい」 | 56.2 % |
| ② 「使いにくい」 | 32.6 % |
| ③ 無回答     | 11.2 % |
|           | (単数回答) |

## 問5-4 県のホームページで充実してほしいページについて

### ■「危機管理情報(災害情報など)」が約5割

|                                 |          |
|---------------------------------|----------|
| ① 「危機管理情報（災害情報など）」              | 46.2 %   |
| ② 「健康・福祉（保健・医療制度、高齢者・障がい者福祉など）」 | 37.6 %   |
| ③ 「県からのお知らせ（広報ながのけん、プレスリリースなど）」 | 33.9 %   |
| ④ 「長野県の紹介（写真で見る県政「ほっとフォト信州」など）」 | 32.4 %   |
| ⑤ 「仕事・産業・観光（就労支援、企業支援など）」       | 30.9 %   |
|                                 | ほか（複数回答） |

## 2 県歌「信濃の国」について

## 問6 県歌「信濃の国」の認知度等について

### ■「すべて歌える」と「1番は歌える」を合わせて約8割

|                      |        |
|----------------------|--------|
| ① 「すべて歌える」           | 18.6 % |
| ② 「1番は歌える」           | 60.8 % |
| ③ 「1番は歌えないが、部分的に歌える」 | 11.3 % |
| ④ 「メロディは知っているが歌えない」  | 7.4 %  |
| ⑤ 「メロディも知らないので歌えない」  | 1.4 %  |
| ⑥ 無回答                | 0.4 %  |
|                      | (単数回答) |

## 問7 「信濃の国」の効果的な発信方法について

### ■「小・中学校で「信濃の国」を歌う機会を増やす」が8割超

|                                      |          |
|--------------------------------------|----------|
| ① 「小・中学校で「信濃の国」を歌う機会を増やす             | 75.4 %   |
| ② 「駅や観光スポットで「信濃の国」を放送する              | 63.9 %   |
| ③ 「県の広報誌、テレビやラジオの広報番組等で情報を発信する機会を増やす | 50.3 %   |
|                                      | ほか（複数回答） |

### 3 県産農産物の認知度・購入意識・食生活について

#### 問8 信州オリジナル食材等の認知度

■「りんご：シナノゴールド」、「りんご：シナノスイート」、「信州サーモン」は9割以上が認知、いずれも前年度より増加。「おいしい信州ふーど（風土）」は約12ポイント認知度が増加。

|                |                 |
|----------------|-----------------|
| ①「りんご：シナノゴールド」 | 96.7 % (96.6 %) |
| ②「りんご：シナノスイート」 | 95.3 % (94.8 %) |
| ③「信州サーモン」      | 95.3 % (93.4 %) |

【参考】「おいしい信州ふーど（風土）」

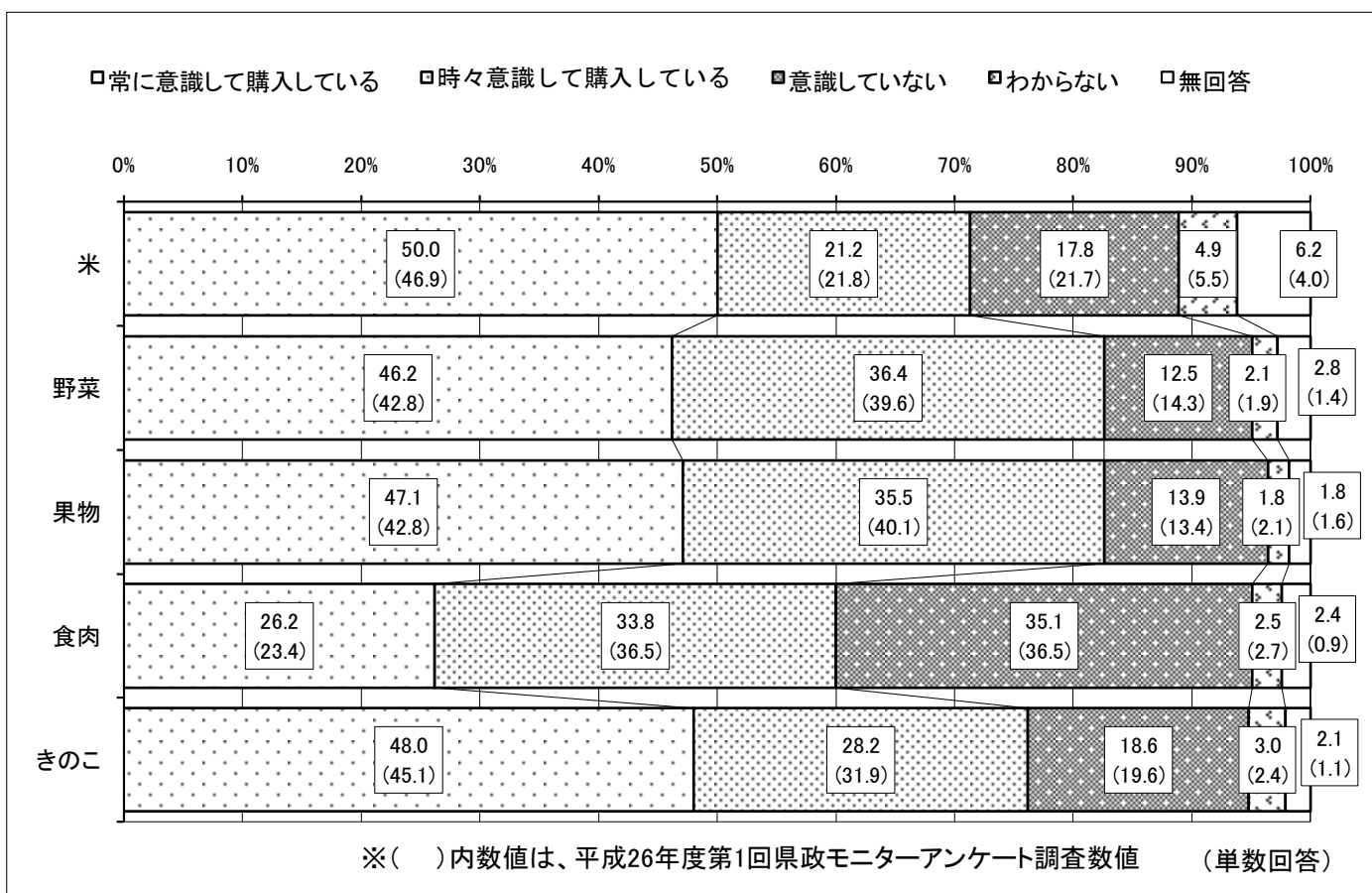
ほか（単数回答）

65.6 % (52.2 %)

※（ ）内数値は、平成26年度第1回県政モニターアンケート調査数値

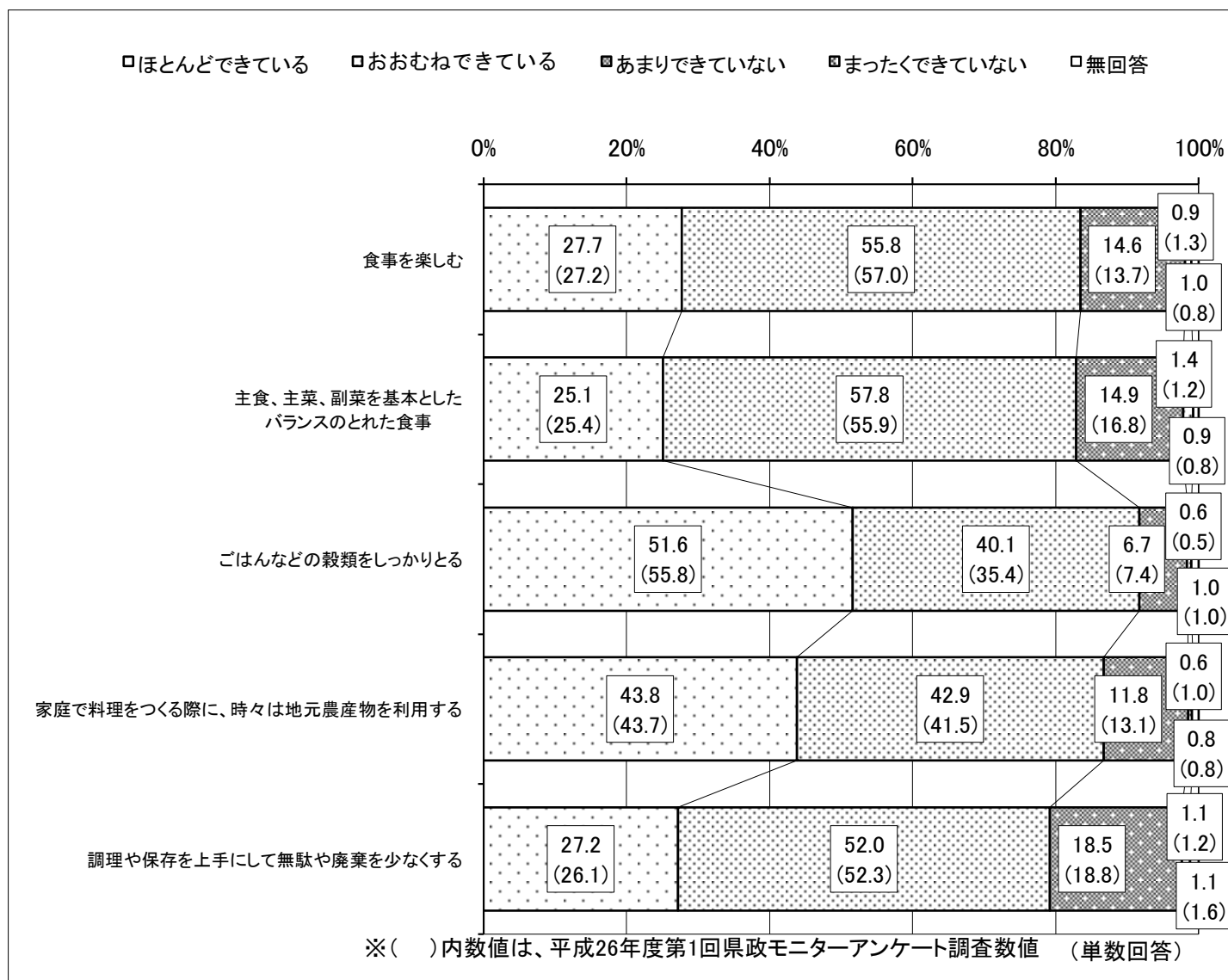
#### 問9 長野県産又は地場産の購入意識

■米・野菜・果物・きのこは7割以上が意識して購入。前年度に続き高い水準で推移。



## 問10 食生活の実践度

■「ほとんどできている」と「おおむねできている」を合わせるとすべての項目で約8割以上と前年度に続き高い水準で推移。

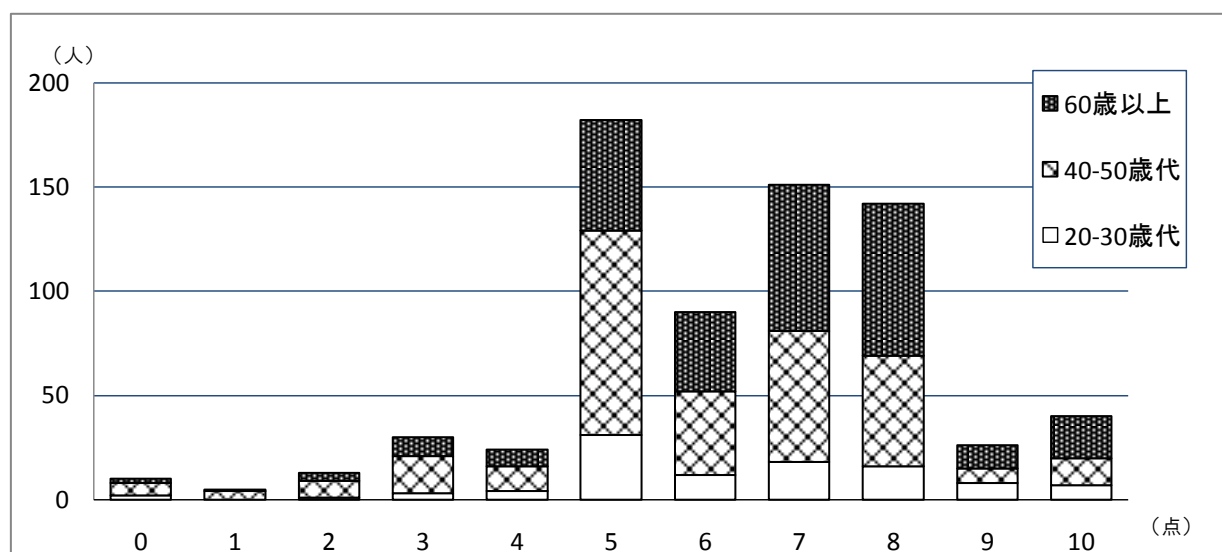


## 4 県職員の姿勢・行動について

※問11と12は、県が定めた行政経営理念に沿った改革の進捗状況を把握するため、職員の改革に対する姿勢や行動について、10点満点で点数を付けていただきました。

### 問11 県職員の県民の期待への対応度

■県の職員は「県民の皆様の期待にどの程度応えられているか」との問に対し、平均点は6.3点(前回5.9点)。



### 問12 県職員の仕事への取組姿勢

■県の職員は「高い志と仕事への情熱を持って職務に取り組んでいるか」との問に対し、平均点は6.2点(前回5.9点)。

