

平成24年度

第3回 県政モニターアンケート



長野県

# 目 次

I	調査の概要	-----	1
II	結果の内容	-----	5
	(1) 新たな総合5か年計画について		
	○健康づくりに関する実感		
	問1 自分の健康状態について		6
	問2 健康づくりに関して取り組んでいること		7
	○仕事・社会参加、地域に関する実感		
	問3 公共的活動への参加について		9
	問4 自分の能力の仕事や公共的活動での発揮について		10
	問5 地域の景観や自然、文化などへの誇りにについて		11
	○文化芸術活動に関する実感		
	問6 文化芸術活動の実施について		12
	○運動・スポーツに関する実感		
	問7 過去1年間に行なった運動・スポーツについて		14
	問8 過去1年間に運動・スポーツを行なった日数について		15
	問9 運動・スポーツへの関わり方について		16
	(2) 県職員の姿勢・行動について		
	問10 県職員の県民の期待への対応度について		17
	問11 県職員の仕事に対する取組姿勢について		18
III	調査票	-----	19

## 調 査 の 概 要

## 1 調査の目的・項目

県政の課題について「県政モニターアンケート調査」を実施した。今回の調査においては下記の2項目について11問を設定した。

### (1) 新たな総合5か年計画について

現在、県では、「長野県総合5か年計画（仮称）」（計画期間H25年度～29年度）の策定を進めている。

計画においては、県民とめざす到達点を示す「達成目標」を設定しており、そのうち統計指標のみでは把握できない県民の実感について指標化するために調査を実施。

### (2) 「行政・財政改革方針」について

県では、行政運営に当たり、これまで当たり前のこととして明確に意識してこなかった組織の「使命・目的（ミッション）、目指す姿（ビジョン）、価値観・行動の指針（バリュー）」について、平成24年3月に「行政経営理念」として定めた。

この理念に基づいた改革の進捗状況及び職員の改革に対する姿勢や行動の変化について把握するた

## 2 調査の方法

(1) 調査地域：長野県全域

(2) 調査対象：県政モニター 1,226人

(3) 調査方法：郵送又はインターネット

(4) 調査期間：平成25年1月4日（金）から1月15日（火）

## 3 回収結果

回収数（率）869人（70.9%）

### 【回答方法別】

（上段 回答者数；中段 対象者数；下段 割合）

	全体回答率	（回答方法内訳）	
		郵送	インターネット
総数	869	596	273
	1,226	777	449
	70.9%	76.7%	60.8%
公募	71	-	71
	102	-	102
	69.6%	-	69.6%
無作為	798	596	202
	1,124	777	347
	71.0%	76.7%	58.2%

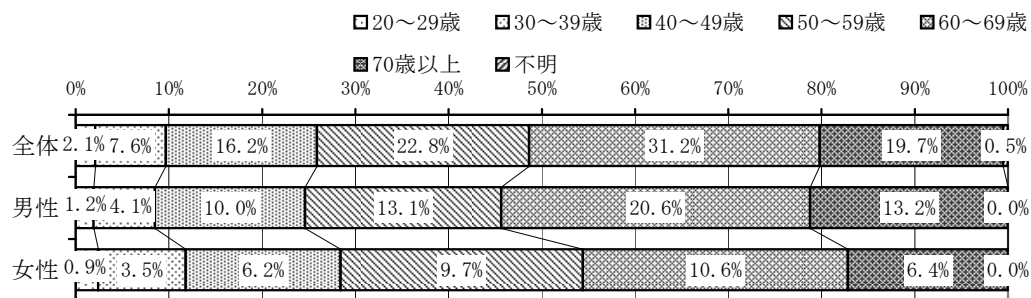
## 4 回答状況

### 【男女別・年代別】

（上段 回答者数；下段 割合）

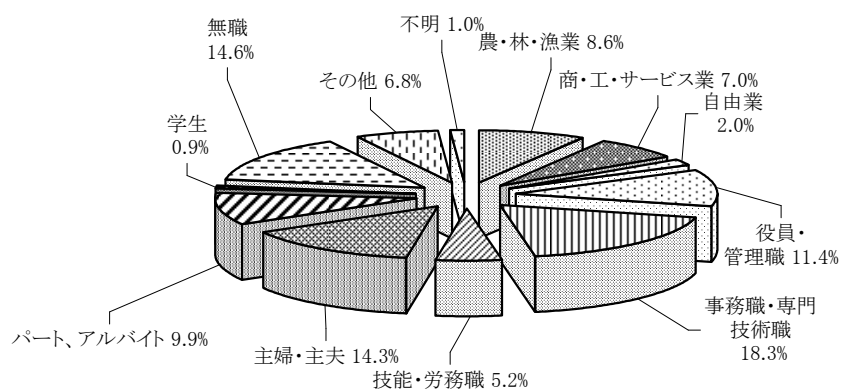
	総数	20～29歳	30～39歳	40～49歳	50～59歳	60～69歳	70歳以上	不明
総数	869	18	66	141	198	271	171	4
	100.0%	2.1%	7.6%	16.2%	22.8%	31.2%	19.7%	0.5%
男性	541	10	36	87	114	179	115	-
	62.3%	1.2%	4.1%	10.0%	13.1%	20.6%	13.2%	-
女性	324	8	30	54	84	92	56	-
	37.3%	0.9%	3.5%	6.2%	9.7%	10.6%	6.4%	-
不明	4	-	-	-	-	-	-	4
	0.5%	-	-	-	-	-	-	0.5%

割合(%)はすべて、回答総数(n=869)に対する割合



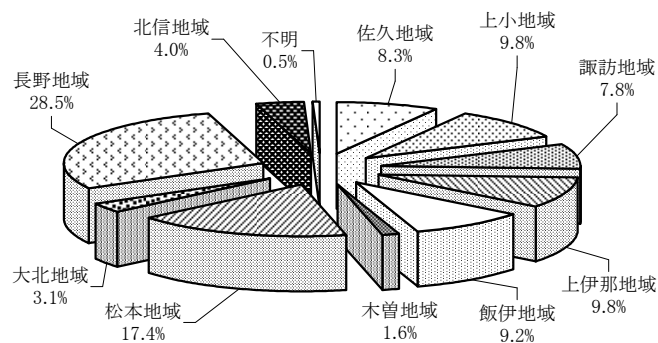
【職業別】

	県政モニター登録者数		回答者数		回答率
	人数	割合	人数	割合	
農・林・漁業	101	8.2%	75	8.6%	74.3%
商・工・サービス業	99	8.1%	61	7.0%	61.6%
自由業	24	2.0%	17	2.0%	70.8%
役員・管理職	129	10.5%	99	11.4%	76.7%
事務職・専門技術職	216	17.6%	159	18.3%	73.6%
技能・労務職	67	5.5%	45	5.2%	67.2%
主婦・主夫	172	14.0%	124	14.3%	72.1%
パート、アルバイト	116	9.5%	86	9.9%	74.1%
学生	18	1.5%	8	0.9%	44.4%
無職	188	15.3%	127	14.6%	67.6%
その他	89	7.3%	59	6.8%	66.3%
不明	7	0.6%	9	1.0%	-
合計	1,226	100.0%	869	100.0%	70.9%



【地域別】

	県政モニター 登録者数		回答者数		回答率
	人数	割合	人数	割合	
佐久地域	104	8.5%	72	8.3%	69.2%
上小地域	108	8.8%	85	9.8%	78.7%
諏訪地域	92	7.5%	68	7.8%	73.9%
上伊那地域	116	9.5%	85	9.8%	73.3%
飯伊地域	112	9.1%	80	9.2%	71.4%
木曽地域	17	1.4%	14	1.6%	82.4%
松本地域	224	18.3%	151	17.4%	67.4%
大北地域	35	2.9%	27	3.1%	77.1%
長野地域	369	30.1%	248	28.5%	67.2%
北信地域	49	4.0%	35	4.0%	71.4%
不明	-	-	4	0.5%	-
合計	1,226	100.0%	869	100.0%	70.9%



## 5 その他

- (1) 調査結果の割合は、百分率で表記した。百分率の値は、小数点以下第2位を四捨五入し、小数点以下第1位までを表示している。したがって、割合の合計が100%とならない場合がある。なお、調査の設問には単数回答と複数回答があり、複数回答の場合には割合の合計が100%を上回ることがある。
- (2) 集計結果において、「無回答」とは、当該設問に対する回答（選択）が無いものを示す。  
※回答方法が1択の設問に対して、複数選択されているなど、正常な回答として扱えないものも「無回答」とする。
- (3) 「Ⅱ 結果の内容」中、設問の表記は、便宜上補足（選択肢の番号など）を加えている場合がある。また、設問の選択肢で文字数が多いものについては、本文や図表中で便宜上短く省略している場合がある。
- (4) 「4 回答状況」で「不明」とあるものは、アンケート回答の際に県政モニターID番号等の記入がなく、回答者の属性（性別、年代等）が不明なものを示している。

## Ⅱ 結 果 の 内 容

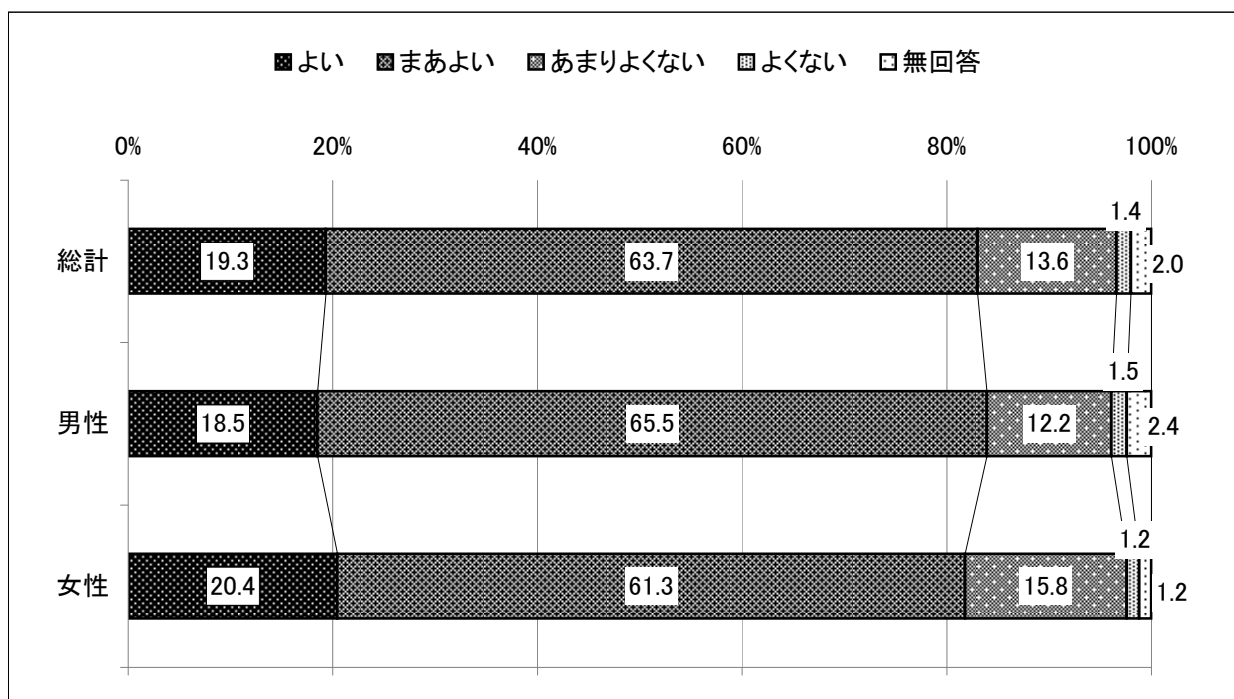
## 《健康づくりの取組について》

＜自分の健康状態について＞  
「よい」と「まあよい」を合わせて8割超

問1 あなたは、ご自分の健康状態をどのように感じていますか。

	n= 869	回答数 (人)	割合 (%)
よい		168	19.3
まあよい		554	63.7
あまりよくない		118	13.6
よくない		12	1.4
無回答		17	2.0

●「まあよい」が63.7%と最も高く、次に「よい」(19.3%)、「あまりよくない」(13.6%)が高い割合となっている。





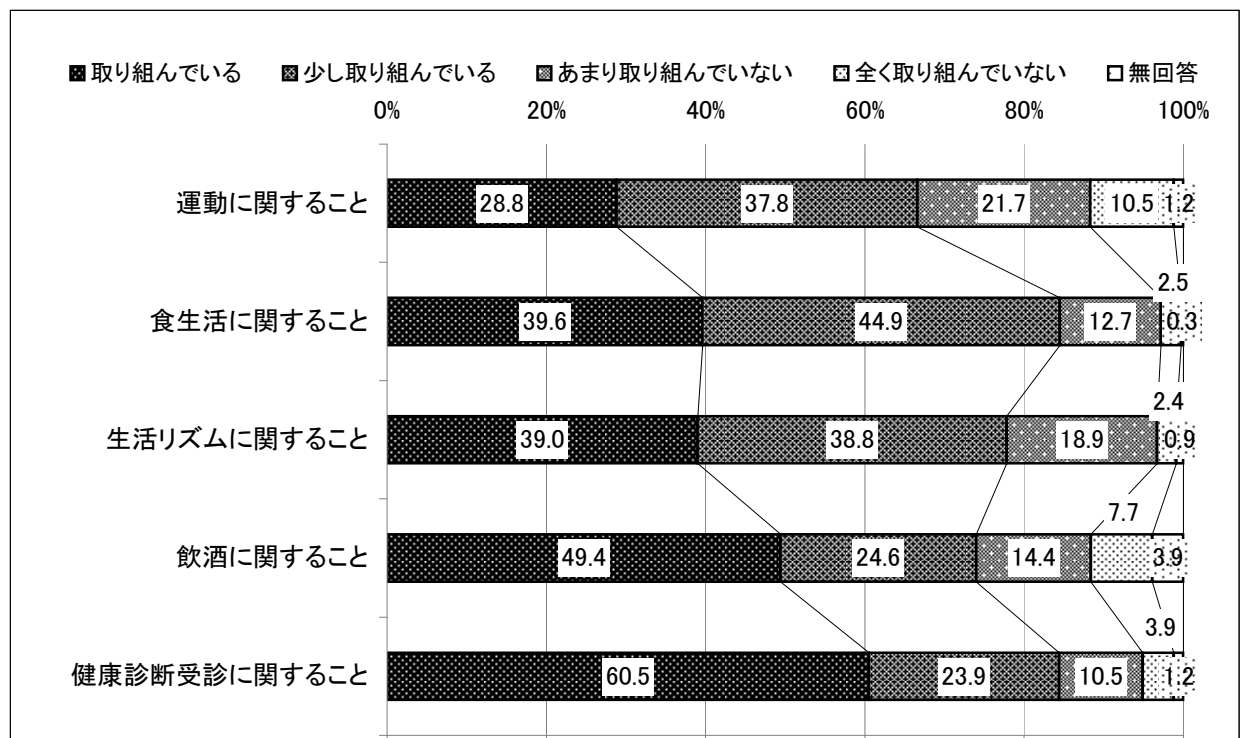
＜現在(またはこの1年間)に健康の維持・増進に関することで取り組んでいること＞  
「運動に関すること」に関して「取り組んでいる」は約3割、「食生活に関すること」に「取り組んでいる」は約4割

問2－1 あなたは、現在(またはこの1年間)、次の中で取り組んでいることがありますか。

n= 869	回答数 (人)					割合 (%)				
	取り組んでいる	少し取り組んでいる	あまり取り組んでいない	全く取り組んでいない	無回答	取り組んでいる	少し取り組んでいる	あまり取り組んでいない	全く取り組んでいない	無回答
運動に関すること	250	329	189	91	10	28.8	37.8	21.7	10.5	1.2
食生活に関すること	344	390	110	22	3	39.6	44.9	12.7	2.5	0.3
生活リズムに関すること	339	337	164	21	8	39.0	38.8	18.9	2.4	0.9
飲酒に関すること	429	214	125	67	34	49.4	24.6	14.4	7.7	3.9
健康診断受診に関すること	526	208	91	34	10	60.5	23.9	10.5	3.9	1.2
その他	112					12.9				

●「取り組んでいる」こととしては、「健康診断受診に関すること」が60.5%と最も高く、次に「飲酒に関すること」(49.4%)が高い割合となっている。

●「運動に関すること」に「取り組んでいる」または「少し取り組んでいる」のは66.6%、「食生活に関すること」に「取り組んでいる」または「少し取り組んでいる」のは84.5%である。

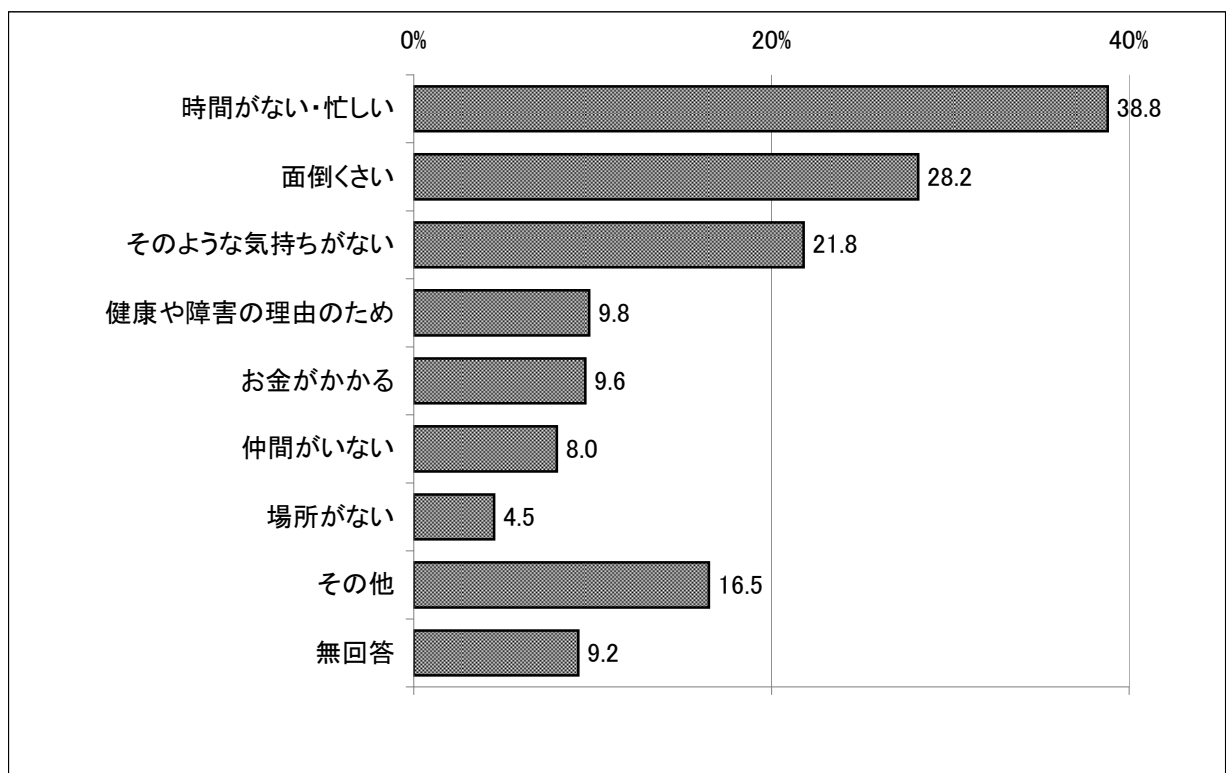


＜健康の維持・増進に関する取組を行わない理由＞  
「時間がない・忙しい」が約4割

問2-2 問2の項目の内、1項目でも「あまり取り組んでいない」「全く取り組んでいない」に○をした方は、その理由をお答えください。(複数回答)

	n= 510	回答数 (人)	割合 (%)
時間がない・忙しい		198	38.8
面倒くさい		144	28.2
そのような気持ちがない		111	21.8
健康や障害の理由のため		50	9.8
お金がかかる		49	9.6
仲間がいない		41	8.0
場所がない		23	4.5
その他		84	16.5
無回答		47	9.2

●「時間がない・忙しい」が38.8%と最も高く、次に「面倒くさい」(28.2%)が高い割合となっている。



## 《仕事・社会参加、地域に関する実感》

### ＜公共的活動への参加度＞

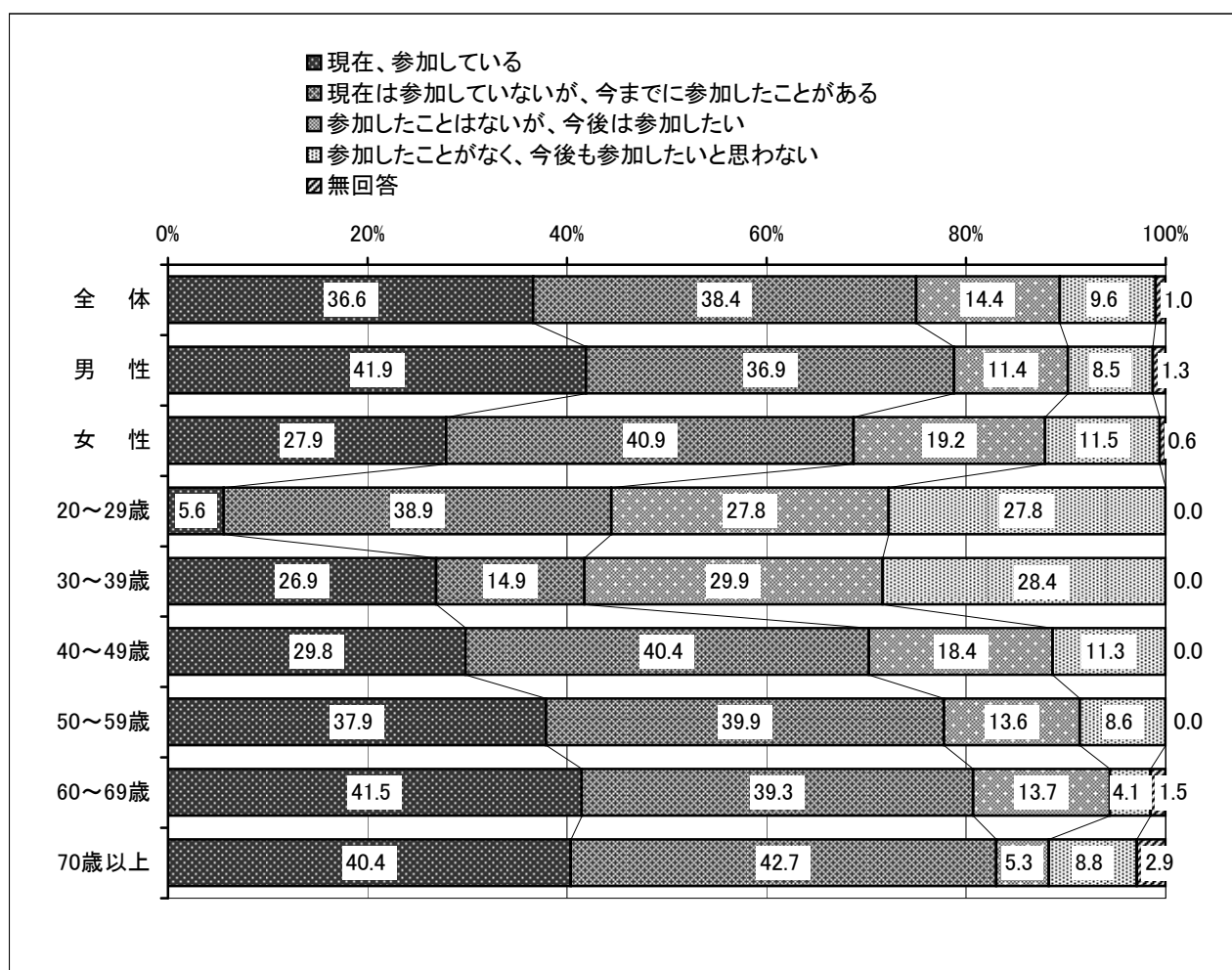
参加経験がある人(参加している・参加したことがある)は約8割

問3 あなたは、今までに公共的活動(※)に参加したことがありますか。

※公共的活動とは、NPO法人、市民活動団体、ボランティア団体、企業などが社会一般のために  
行う活動や、自治会、消防団などが地域のために行う活動をいいます。

	回答数 (人)	割合 (%)
n= 869		
現在、参加している	318	36.6
現在は参加していないが、今までに参加したことがある	334	38.4
参加したことはないが、今後は参加したい	125	14.4
参加したことがなく、今後も参加したいと思わない	83	9.6
無回答	9	1.0

●「現在、参加している」は、年齢が上がるほど多くなる傾向にある。20歳代から30歳代では、「参加したことがなく、今後も参加したいと思わない」が約3割。

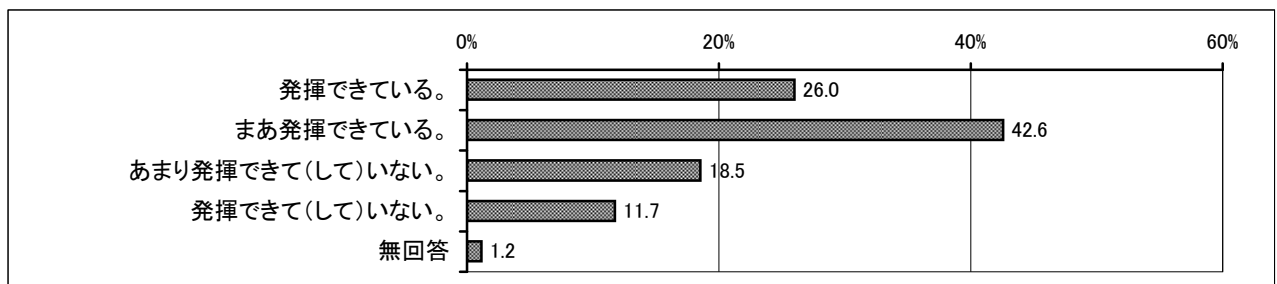


＜自分の能力の仕事や公共的活動での発揮＞  
「発揮できている。」と「まあ発揮できている。」を合わせて約7割

問4 あなたは自分の能力が仕事(収入のあるもの)あるいは公共的活動の両方又はどちらかで発揮できていると思いますか。

	n= 869	回答数 (人)	割合 (%)
発揮できている。		226	26.0
まあ発揮できている。		370	42.6
あまり発揮できて(して)いない。		161	18.5
発揮できて(して)いない。		102	11.7
無回答		10	1.2

●「まあ発揮できている。」が42.6%と最も高く、次に「発揮できている」(26.0%)、「あまり発揮できて(して)いない。」(18.5%)と続いている。

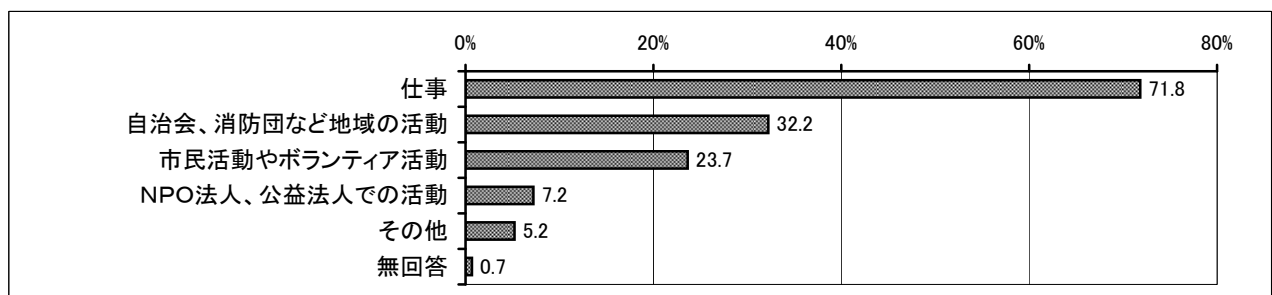


＜能力を発揮できていると思うもの＞  
「仕事」が約7割、「自治会、消防団など地域の活動」が約3割

問4で①発揮できている、②まあ発揮できている、と答えた方にお伺いします。能力を発揮できていると思うものは何ですか。(複数回答)

	n= 596	回答数 (人)	割合 (%)
仕事		428	71.8
自治会、消防団など地域の活動		192	32.2
市民活動やボランティア活動		141	23.7
NPO法人、公益法人での活動		43	7.2
その他		31	5.2
無回答		4	0.7

●「仕事」が71.8%と最も高く、次に「自治会、消防団など地域の活動」(32.2%)、「市民活動やボランティア活動」(23.7%)と続いている。



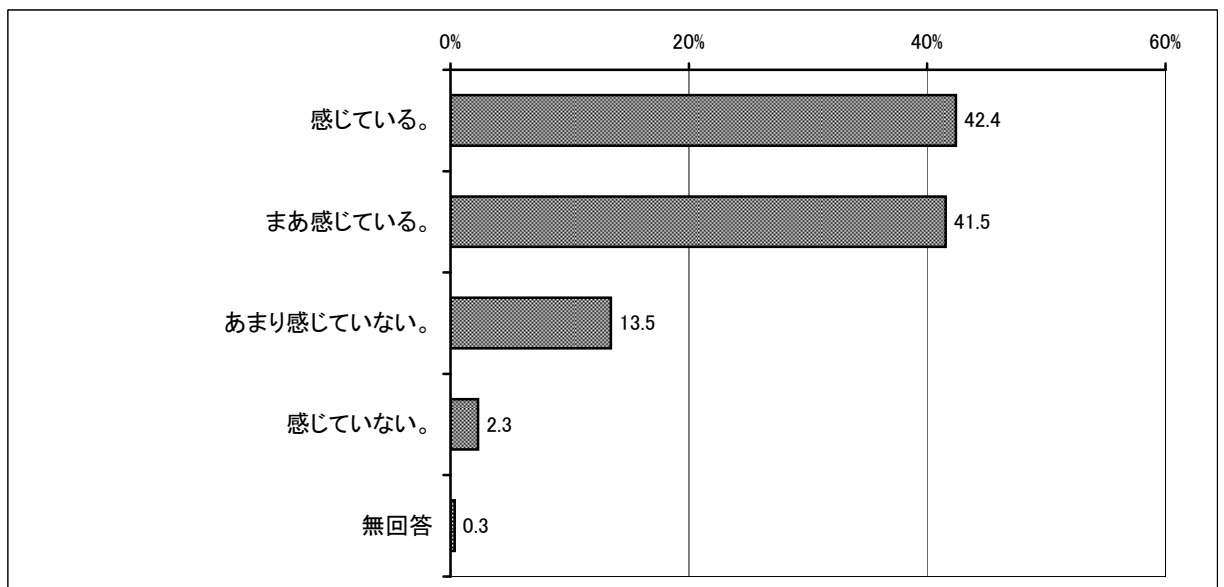
その他としては「講師など教育研究活動」、「農業」、「文化活動」、「スポーツ」、「子育て」等の回答が見られた。

＜地域の景観や自然、文化などへの誇り＞  
「感じている。」と「まあ感じている。」を合わせて8割超

問5 あなたは自分の暮らしている地域の景観や自然、文化などに誇りを感じていますか。

	n= 869	回答数 (人)	割合 (%)
感じている。		368	42.4
まあ感じている。		361	41.5
あまり感じていない。		117	13.5
感じていない。		20	2.3
無回答		3	0.3

●「感じている。」が42.4%と最も高く、次に「まあ感じている。」(41.5%)、「あまり感じていない。」(13.5%)と続いている。



## 《文化芸術活動に参加した人の割合》

### ＜文化芸術活動への参加＞

過去1年間に長野県内で文化芸術活動(鑑賞を含む)を行なった人は約6割

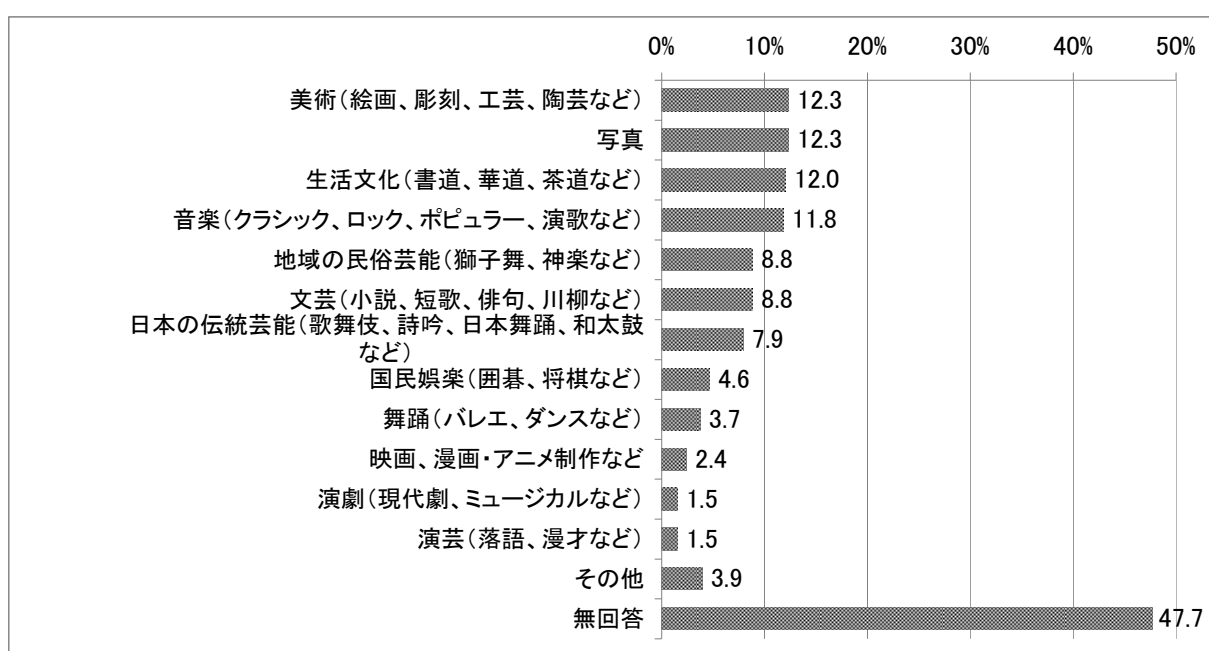
問6 あなたは過去1年間に長野県内で文化芸術活動(鑑賞を含む)を行ないましたか。

	n= 869	回答数 (人)	割合 (%)
はい		543	62.5
いいえ		323	37.2
無回答		3	0.3

問6-A はい、と答えた方にお伺いします。あてはまるものをすべて選んでください。(複数回答)

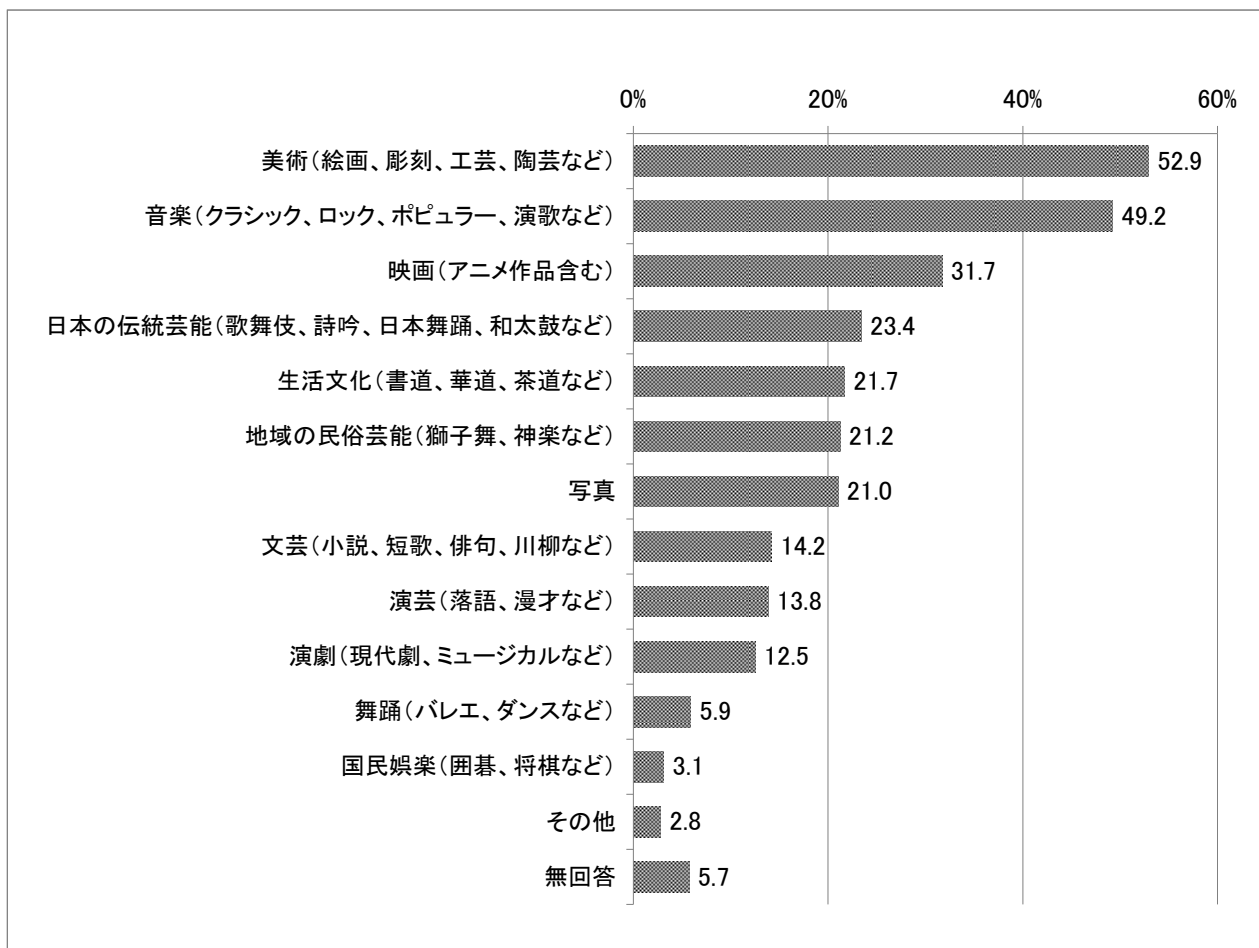
■ 自ら創作・参加する文化芸術活動を行なった	n= 543	回答数 (人)	割合 (%)
美術(絵画、彫刻、工芸、陶芸など)		67	12.3
写真		67	12.3
生活文化(書道、華道、茶道など)		65	12.0
音楽(クラシック、ロック、ポピュラー、演歌など)		64	11.8
地域の民俗芸能(獅子舞、神楽など)		48	8.8
文芸(小説、短歌、俳句、川柳など)		48	8.8
日本の伝統芸能(歌舞伎、詩吟、日本舞踊、和太鼓など)		43	7.9
国民娯楽(囲碁、将棋など)		25	4.6
舞踊(バレエ、ダンスなど)		20	3.7
映画、漫画・アニメ制作など		13	2.4
演劇(現代劇、ミュージカルなど)		8	1.5
演芸(落語、漫才など)		8	1.5
その他		21	3.9
無回答		259	47.7

●自ら創作・参加する文化芸術活動は「美術」、「写真」、「生活文化」、「音楽」が比較的多い。



■ 文化芸術の鑑賞活動を行なった	n= 543	回答数 (人)	割合 (%)
美術(絵画、彫刻、工芸、陶芸など)		287	52.9
音楽(クラシック、ロック、ポピュラー、演歌など)		267	49.2
映画(アニメ作品含む)		172	31.7
日本の伝統芸能(歌舞伎、詩吟、日本舞踊、和太鼓など)		127	23.4
生活文化(書道、華道、茶道など)		118	21.7
地域の民俗芸能(獅子舞、神楽など)		115	21.2
写真		114	21.0
文芸(小説、短歌、俳句、川柳など)		77	14.2
演芸(落語、漫才など)		75	13.8
演劇(現代劇、ミュージカルなど)		68	12.5
舞踊(バレエ、ダンスなど)		32	5.9
国民娯楽(囲碁、将棋など)		17	3.1
その他		15	2.8
無回答		31	5.7

●鑑賞活動は「美術」が52.9%と最も高く、次に「音楽」(49.2%)が高い割合となっている。



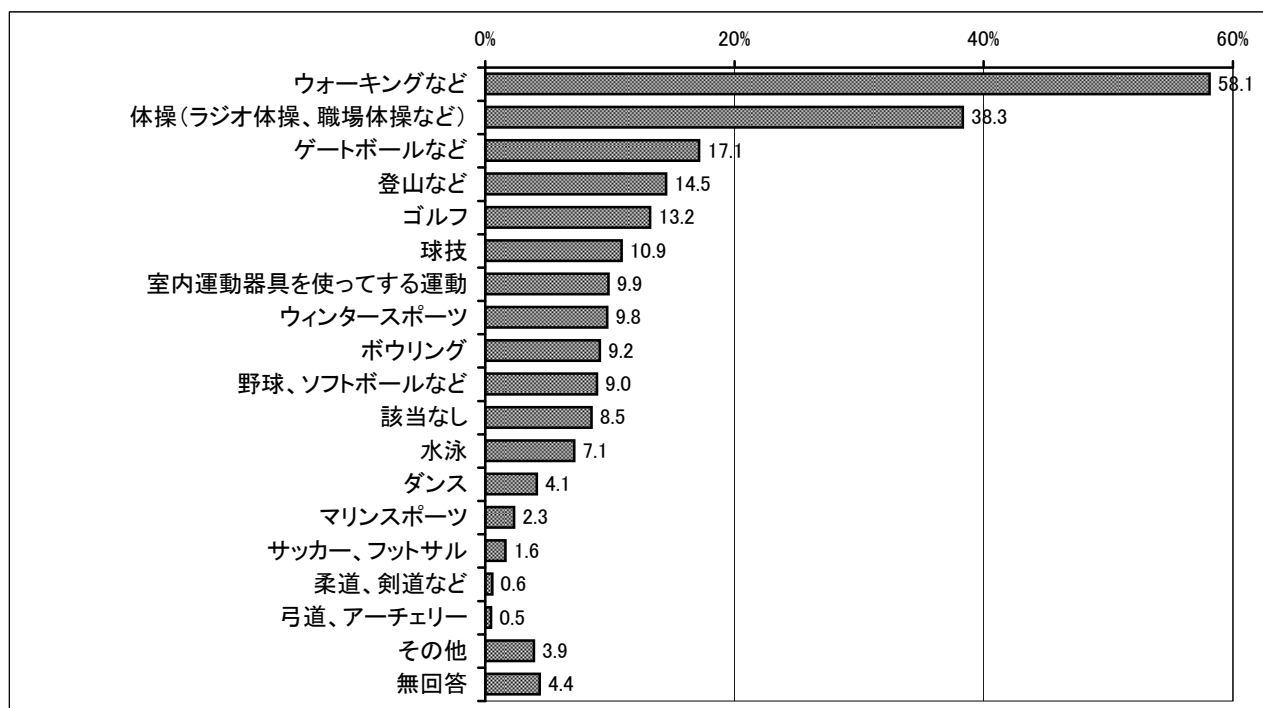
## 《運動・スポーツに関する実感》

＜手軽に運動・スポーツが取り組める種目が上位に＞  
ウォーキング・ランニング等が約6割、体操が約4割。

問7 この中にあなたが過去1年間に行なった運動・スポーツがあればあげてください。学校の体育の授業として行なったものや、職業として行なったものは除きます。(〇は5つまで)

	n= 869	回答数 (人)	割合 (%)
ウォーキング(歩け歩け運動、散歩など)、ランニング(ジョギング)、陸上競技		505	58.1
体操(ラジオ体操、職場体操、美容体操、エアロビクス、縄跳びなど)		333	38.3
ゲートボール、グラウンドゴルフ、マレットゴルフ		149	17.1
登山(クライミングを含む)、キャンプ、ハイキング、ワンダーフォーゲル		126	14.5
ゴルフ		115	13.2
球技(バレーボール、バスケットボール、テニス、ソフトテニス、バドミントンなど)		95	10.9
室内運動器具を使ってする運動		86	9.9
ウィンタースポーツ(スキー、スノーボード、スケートなど)		85	9.8
ボウリング		80	9.2
野球、ソフトボール(キャッチボールなど含む。)		78	9.0
該当なし		74	8.5
水泳		62	7.1
ダンス(フォークダンス、ジャズダンス、社交ダンス、民謡踊りなど)		36	4.1
マリンスポーツ(ボート、ヨット、カヌー、釣りなど)		20	2.3
サッカー、フットサル		14	1.6
柔道、剣道、空手、すもう、ボクシング、レスリング		5	0.6
弓道、アーチェリー		4	0.5
その他		34	3.9
無回答		38	4.4

●「ウォーキング(歩け歩け運動、散歩など)、ランニング(ジョギング)、陸上競技」が58.1%と最も高く、次に「体操(ラジオ体操、職場体操、美容体操、エアロビクス、縄跳びなど)」(38.3%)が高い割合となっている。





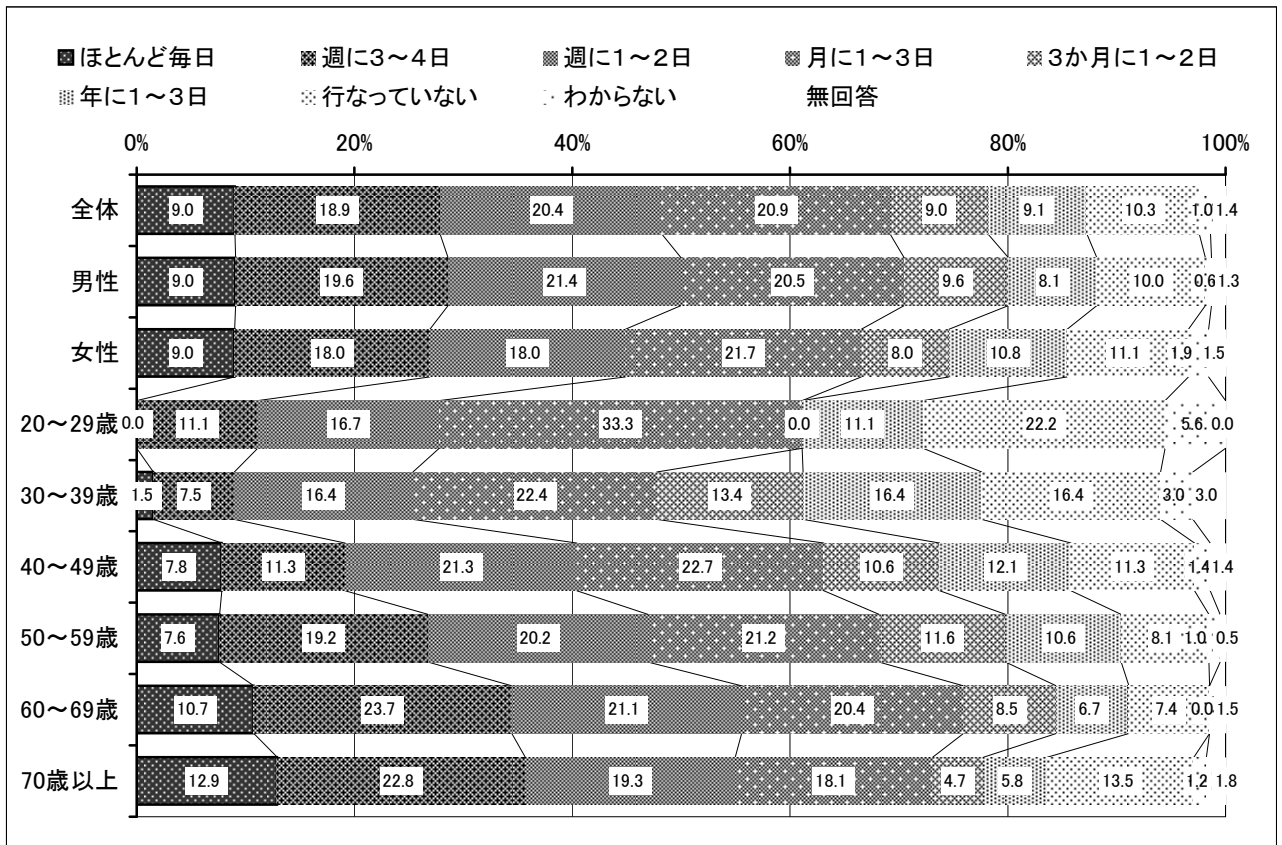
＜1年間のスポーツをした頻度＞

週1日以上運動・スポーツを行っている人が約5割。

問8 問7であげた種目を含め、あなたは過去1年間に運動・スポーツを何日ぐらい行ないましたか。  
全く行なわなかった方もお答えください。

	n= 869	回答数 (人)	割合 (%)	(参考)H23年度 n= 1,206	
				回答数(人)	割合(%)
ほとんど毎日		78	9.0	117	9.7
週に3～4日		164	18.9	147	12.2
週に1～2日		177	20.4	209	17.3
月に1～3日		182	20.9	214	17.7
3か月に1～2日		78	9.0	80	6.6
年に1～3日		79	9.1	94	7.8
行なっていない		90	10.3	290	24.0
わからない		9	1.0	23	1.9
無回答		12	1.4	32	2.7

●週1回以上運動・スポーツを行っている人は女性より男性が多い。世代別では60歳代が55.5%と最も多く、最も少ない30歳代の25.4%を大幅に上回った。

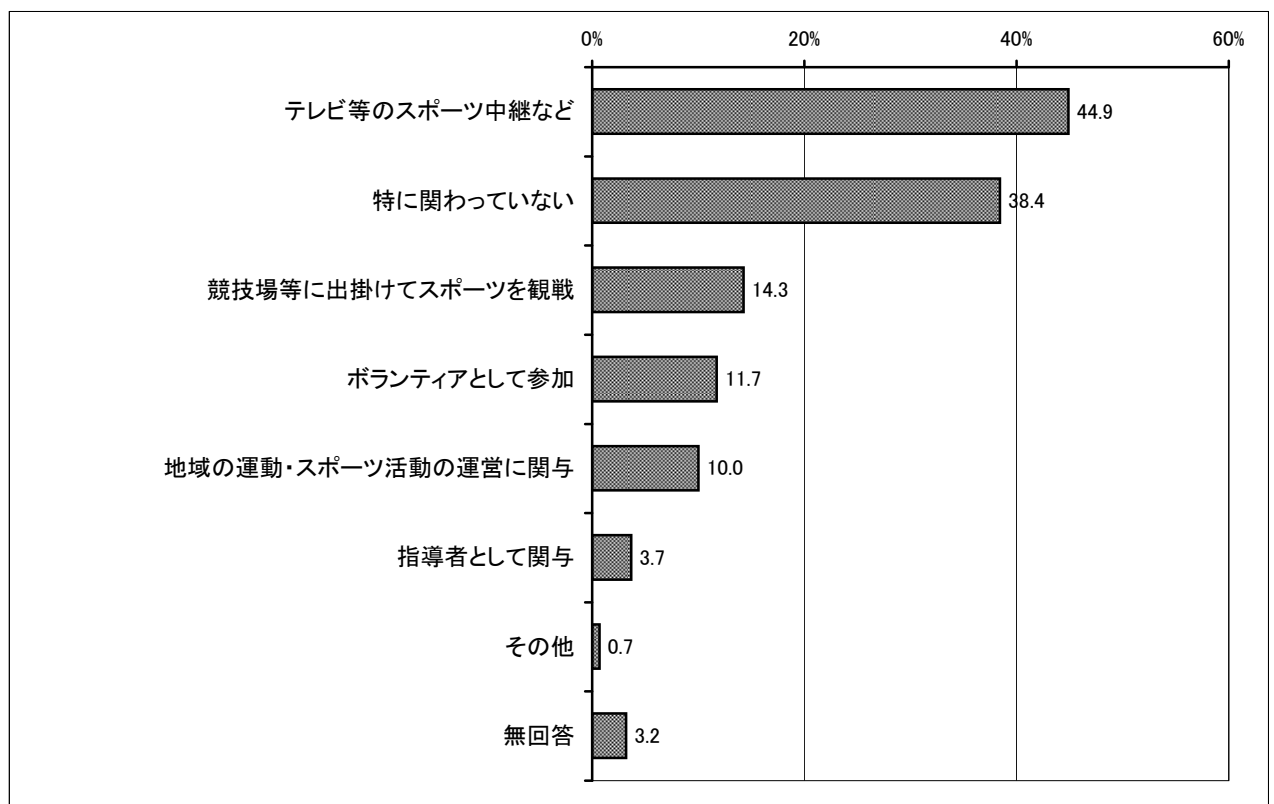


＜「する」以外のスポーツへの関わりとしては、テレビ等での視聴が多数＞  
「テレビ等により日常的にスポーツ中継、スポーツ情報に接している」方が4割超。

問9 あなたは自ら運動・スポーツをする以外に、運動・スポーツにどのような関わり方をしていますか。(複数回答)

	n= 869	回答数 (人)	割合 (%)
テレビ等により日常的にスポーツ中継、スポーツ情報に接している。		390	44.9
特に関わっていない		334	38.4
競技場等に出掛け、スポーツを観戦する。		124	14.3
各種運動・スポーツ行事、大会、教室等へボランティアとして参加している。		102	11.7
地域の運動・スポーツ活動の運営に携わっている。		87	10.0
指導者として関わっている。		32	3.7
その他		6	0.7
無回答		28	3.2

●「テレビ等により日常的にスポーツ中継、スポーツ情報に接している。」が44.9%と最も高く、「特に関わっていない」(38.4%)に続いて、「競技場等に出掛け、スポーツを観戦する。」(14.3%)となっている。



## 《県職員の姿勢・行動について》

＜県職員の県民の期待への対応度＞

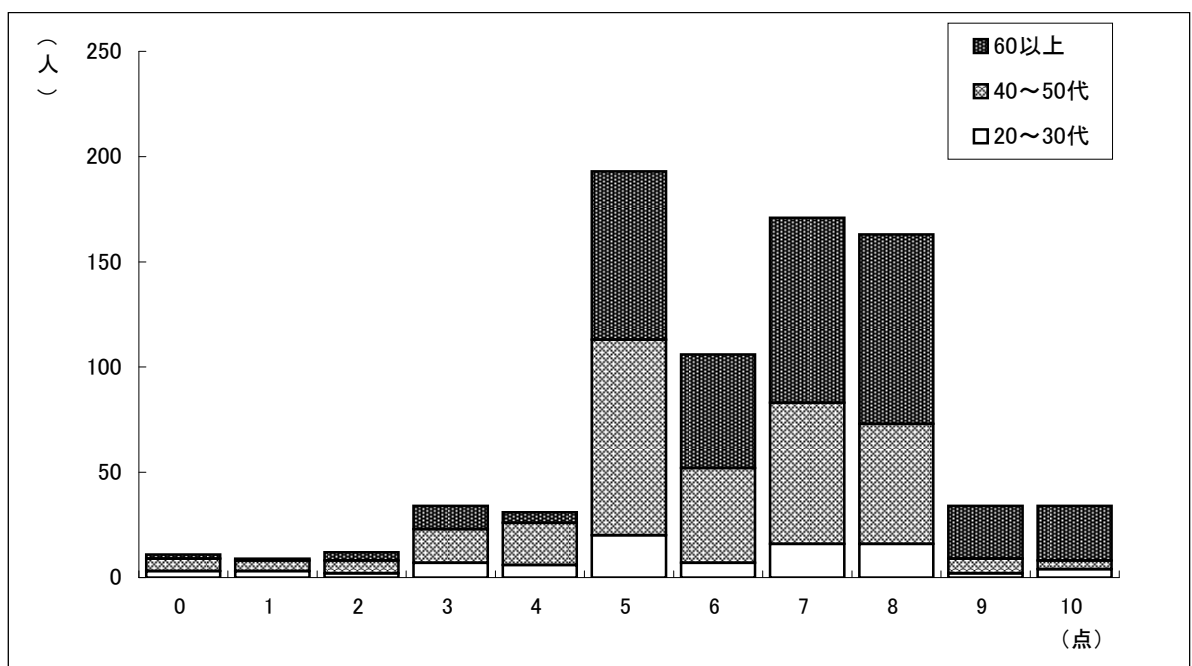
県職員がどの程度県民の期待に応えられているかについての県民の評価は6.3点

問10 県の職員は、県民の皆様の期待にどの程度応えられていると思いますか。(10点満点)

【参考】平成24年8月実施  
前回調査(n=944)

年代	n=869	回答数 (人)	平均 (点)	回答数 (人)	平均 (点)
20～30歳代		86	5.7	102	5.4
40～50歳代		326	5.9	351	5.7
60歳以上		386	6.8	421	6.5
全体		798	6.3	874	6.0
無回答		71	-	70	-

●最も多い評価は「5点」。平均点は、60代以上が最も高く(6.8点)、年代が下がるにつれて低くなっている。  
(第1回調査(H24.8実施)における評価は6.0点)



## 《県職員の姿勢・行動について》

### ＜県職員の仕事への取組姿勢＞

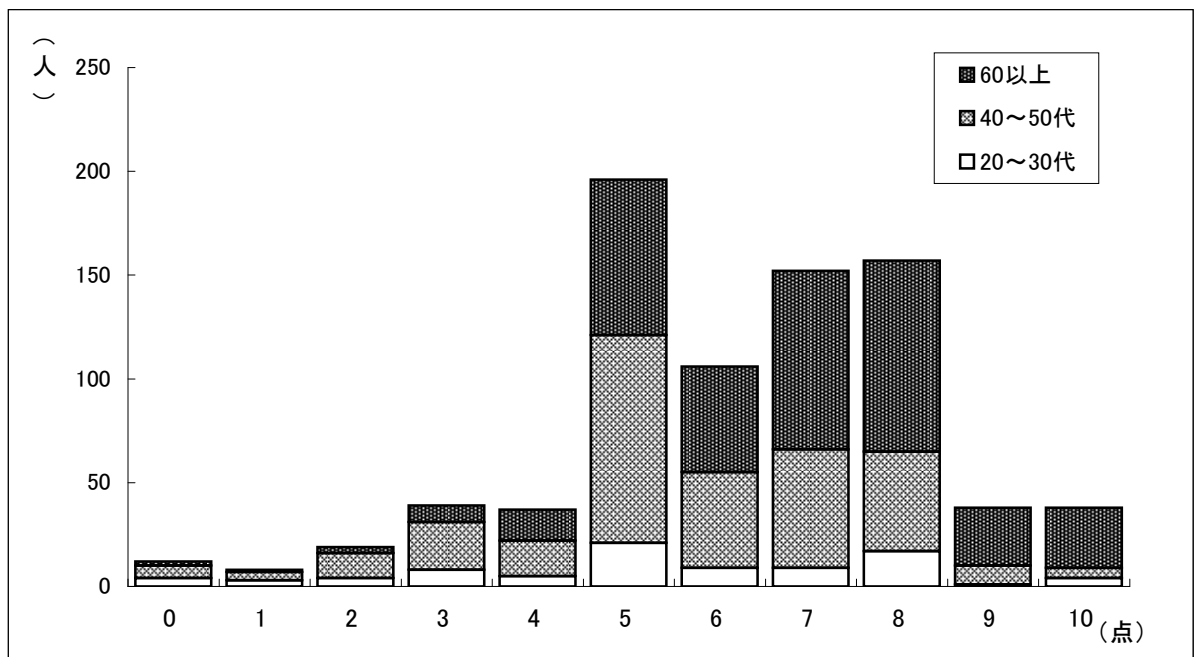
県職員の仕事に対する姿勢についての県民の評価は6. 2点

問11 県の職員は、「高い志と仕事への情熱を持って職務に取り組んでいる」と思いますか。(10点満点)

【参考】平成24年8月実施  
前回調査(n=944)

年代	n=869	回答数 (人)	平均 (点)	回答数 (人)	平均 (点)
20～30歳代		85	5.4	103	5.2
40～50歳代		327	5.7	352	5.5
60歳以上		390	6.8	424	6.3
全体		802	6.2	879	5.8
無回答		67	－	65	－

●最も多い評価は「5点」。平均点は、60代以上が最も高く(6. 8点)、年代が下がるにつれて低くなっている。  
(第1回調査(H24.8実施)における評価は5. 8点)



### Ⅲ 調 査 票

<div style="border: 1px solid black; width: 100px; height: 30px; margin: 0 auto;"></div>	<p>【お願い】 アンケート回答の前に県政モニターID 番号を左の枠内に記入してください。</p>
<p>県政モニターID番号がご不明の場合は お手数ですが本人確認のためお名前、 生年月日のご記入をお願いします。</p> <p>【記載例】      長野 太郎                     (生年月日 昭和22年2月22日)</p>	<div style="border: 1px solid black; width: 100px; height: 40px; margin: 0 auto;"></div> <p>(生年月日      年      月      日)</p>

## 【新たな総合5か年計画について】

現在、県では、長野県の将来像を県民の皆様と共有し、一緒に創り上げるための方向性や方策を明らかにするため「長野県総合5か年計画（仮称）」※（計画期間H25年度～29年度）の策定を進めています。

計画では、県民の皆様とめざす到達点を示す「達成目標」を設定しており、今回の調査をもとに統計指標のみでは把握できない県民の皆様の実感について指標化したいと考えております。このため、問1～9についてお伺いします。

※「長野県総合5か年計画（仮称）」原案の概要を参考として同封しましたのでご覧ください。

## ○健康づくりに関する実感

問1 あなたはご自分の健康状態をどのように感じていますか。（○は1つ）

- ① よい                      ② まあよい                      ③ あまりよくない                      ④ よくない

問2 あなたは、現在（または過去1年間）、次の中で取り組んでいることがありますか。①から⑤のそれぞれについて、該当する番号（1から4）に1つずつ○をつけてください。

	取り組 んでいる	少し 取り組 んでいる	あまり取 り組ん でいない	全く取り組 んでいない
運動に関すること				
① (スポーツ、ウォーキング、ラジオ体操、よく歩くなど)	1 —————	2 —————	3 —————	4
食生活に関すること				
② (過食防止、薄味、野菜摂取など)	1 —————	2 —————	3 —————	4
生活リズムに関すること				
③ (睡眠時間、早寝・早起きなど)	1 —————	2 —————	3 —————	4
飲酒に関すること				
④ (過剰飲酒防止、休肝日など)	1 —————	2 —————	3 —————	4
健康診断受診に関すること				
⑤ (特定健診、職場健診、がん検診、人間ドックなど)	1 —————	2 —————	3 —————	4
⑥ その他	<div style="display: flex; align-items: center; justify-content: center;"> <span style="font-size: 2em; margin-right: 10px;">{</span> <div style="text-align: left;"> 具体的 に </div> </div>			

**問2の①から⑤の項目の内、1項目でも3と4に○をした方は、その理由をお答えください。（○はいくつでも）**

- |               |                |
|---------------|----------------|
| ① 健康や障害の理由のため | ⑤ 仲間がいない。      |
| ② 時間がない・忙しい。  | ⑥ お金がかかる。      |
| ③ 場所がない。      | ⑦ そのような気持ちがない。 |
| ④ 面倒くさい。      | ⑧ その他(具体的に )   |

### ○仕事・社会参加、地域に関する実感

**問3 あなたは、今までに公共的活動（※）に参加したことがありますか。（○は1つ）**

※公共的活動とは、NPO法人、公益法人、市民活動団体、ボランティア団体、企業などが社会一般の利益のために行う活動や、自治会、消防団などが地域のために行う活動をいいます。

- ① 現在、参加している。
- ② 現在は参加していないが、今までに参加したことがある。
- ③ 参加したことはないが、今後は参加したい。
- ④ 参加したことがなく、今後も参加したいと思わない。

**問4 あなたは自分の能力が仕事（収入のあるもの）あるいは公共的活動の両方又はどちらかで発揮できていると思いますか。（○は1つ）**

- |              |                    |
|--------------|--------------------|
| ① 発揮できている。   | ③ あまり発揮できて(して)いない。 |
| ② まあ発揮できている。 | ④ 発揮できて(して)いない。    |

**問4で①発揮できている、②まあ発揮できている、と答えた方にお伺いします。能力を発揮できていると思うものは何ですか。（○はいくつでも）**

- |                  |                  |
|------------------|------------------|
| ① 仕事             | ④ 自治会、消防団など地域の活動 |
| ② NPO法人、公益法人での活動 | ⑤ その他(具体的に )     |
| ③ 市民活動やボランティア活動  |                  |

**問5 あなたは自分の暮らしている地域の景観や自然、文化などに誇りを感じていますか。（○は1つ）**

- |            |              |
|------------|--------------|
| ① 感じている。   | ③ あまり感じていない。 |
| ② まあ感じている。 | ④ 感じていない。    |

## ○文化芸術活動に関する実感

問6 あなたは過去1年間に長野県内で文化芸術活動（鑑賞を含む）（※）を行ないましたか。

① はい

② いいえ

※「文化芸術活動」とは、あなたが楽しさや感動を感じ、創造力や表現力がはぐくまれたと感じる活動をいいます。また、この設問での鑑賞活動にはテレビ、インターネット等による鑑賞は含みません。

**問6で「①はい」と答えた方にお伺いします。あてはまるものをすべて選んでください。（○はいくつでも）**

### 【自ら創作・参加する文化芸術活動】

- ① 音楽  
(クラシック・ロック・ポピュラー・演歌など)
- ② 美術(絵画、彫刻、工芸、陶芸など)
- ③ 写真
- ④ 演劇(現代劇、ミュージカルなど)
- ⑤ 舞踊(バレエ、ダンスなど)
- ⑥ 映画、漫画・アニメ制作など
- ⑦ 日本の伝統芸能  
(歌舞伎、詩吟、日本舞踊、和太鼓など)
- ⑧ 地域の民族芸能  
(獅子舞、神楽など)
- ⑨ 演芸(落語、漫才など)
- ⑩ 生活文化(書道、華道、茶道など)
- ⑪ 文芸(小説、短歌、俳句、川柳など)
- ⑫ 国民娯楽(囲碁、将棋など)
- ⑬ その他(具体的に: )

### 【文化芸術作品の鑑賞活動】

- ① 音楽  
(クラシック・ロック・ポピュラー・演歌など)
- ② 美術(絵画、彫刻、工芸、陶芸など)
- ③ 写真
- ④ 演劇(現代劇、ミュージカルなど)
- ⑤ 舞踊(バレエ、ダンスなど)
- ⑥ 映画(アニメ作品含む)
- ⑦ 日本の伝統芸能  
(歌舞伎、詩吟、日本舞踊、和太鼓など)
- ⑧ 地域の民族芸能  
(獅子舞、神楽など)
- ⑨ 演芸(落語、漫才など)
- ⑩ 生活文化(書道、華道、茶道など)
- ⑪ 文芸(小説、短歌、俳句、川柳など)
- ⑫ 国民娯楽(囲碁、将棋など)
- ⑬ その他(具体的に: )



## ○運動・スポーツに関する実感

**問7** この中にあなたが過去1年間に行なった運動・スポーツがあればあげてください。学校の体育の授業として行なったものや、職業として行なったものは除きます。（○は5つまで）

- ① 体操(ラジオ体操、職場体操、美容体操、エアロビクス、縄跳びなど)
- ② ウォーキング(歩け歩け運動、散歩など)、ランニング(ジョギング)、陸上競技
- ③ ゲートボール、グラウンドゴルフ、マレットゴルフ
- ④ ゴルフ
- ⑤ 水泳
- ⑥ 野球、ソフトボール(キャッチボールなど含む。)
- ⑦ サッカー、フットサル
- ⑧ ウィンタースポーツ(スキー、スノーボード、スケートなど)
- ⑨ 登山(クライミングを含む)、キャンプ、ハイキング、ワンダーフォーゲル
- ⑩ ダンス(フォークダンス、ジャズダンス、社交ダンス、民謡踊りなど)
- ⑪ マリンスポーツ(ボート、ヨット、カヌー、釣りなど)
- ⑫ 柔道、剣道、空手、すもう、ボクシング、レスリング
- ⑬ 弓道、アーチェリー
- ⑭ ボウリング
- ⑮ 球技(バレーボール、バスケットボール、テニス、ソフトテニス、バドミントンなど)
- ⑯ 室内運動器具を使ってする運動
- ⑰ その他( )
- ⑱ 該当なし

**問8** 問7であげた種目を含め、あなたは過去1年間に運動・スポーツを何日ぐらい行ないましたか。全く行なわなかった方もお答えください。（○は1つ）

- ① ほとんど毎日
- ② 週に3～4日
- ③ 週に1～2日
- ④ 月に1～3日
- ⑤ 3ヶ月に1～2日
- ⑥ 年に1～3日
- ⑦ 行なっていない。
- ⑧ わからない。

問9 あなたは自ら運動・スポーツをする以外に、運動・スポーツにどのような関わり方をしていますか。(〇はいくつでも)

- ① 指導者として関わっている。
- ② 地域の運動・スポーツ活動の運営に携わっている。
- ③ 各種運動・スポーツ行事、大会、教室等へボランティアとして参加している。
- ④ 競技場等に出掛け、スポーツを観戦する。
- ⑤ テレビ等により日常的にスポーツ中継、スポーツ情報に接している。
- ⑥ その他( )
- ⑦ 特に関わっていない

## 【県職員の姿勢・行動について】

長野県では、行政運営に当たり、これまで当たり前のこととして明確に意識してこなかった私たちの組織の「使命・目的(ミッション)、目指す姿(ビジョン)、価値観・行動の指針(バリュー)」について、平成24年3月に「行政経営理念」として決めました。

この理念のもと、職員一丸となって、行政・財政改革に取り組んでいくこととしていますが、改革の進捗状況を把握するため、職員の改革に対する姿勢や行動の変化について、今後継続してお聞きしていきたいと考えています。そこで次の2点についてお聞きします。

※この質問は第1回アンケート調査(平成24年8月実施)と同じ内容になっており、この間の職員の姿勢や行動の変化を把握するためにお聞きします。

問10 県の職員(※)は、県民の皆様の期待にどの程度応えられていると思いますか。  
(10点満点で点数を右の口内に記入してください。)

※県庁や合同庁舎等に勤務する職員全体に対するイメージでお答えください。(問11も同じ)

摘要 10:完全に期待に応えられている ～ 0:全く期待に応えられていない

問11 県の職員は、「高い志と仕事への情熱を持って職務に取り組んでいる」と思いますか。  
(10点満点で点数を右の口内に記入してください。)

摘要 10:非常に高い志や情熱が感じられる ～ 0:志や情熱が全く感じられない

### 【参考】

#### 長野県行政経営理念

##### 【使命・目的(ミッション)】

最高品質の行政サービスを提供し、  
ふるさと長野県の発展と県民の幸福の実現に貢献します。

##### 【目指す姿(ビジョン)】

県民に信頼され、期待に応えられる県行政を目指します。  
職員が高い志と仕事への情熱を持って活躍する県組織を目指します。

← 今回この部分についてお尋ねします。

##### 【価値観・行動の指針(バリュー)】

私たちは、  
県民起点で真摯に行動します。  
様々な組織と協働します。  
成果をあげることにこだわりを持ちます。  
平均ではなく最高を目指します。  
変化を恐れず挑戦します。  
責任感を持って主体的に行動します。  
チームとして協力し合います。

## 【自由記載欄】 県政に対してお気づきの点、ご意見等

アンケート調査回答へのご協力ありがとうございました。県政に対してお気づきの点、ご意見等ありましたら下記の自由記載欄にお書き下さい。

※いただいたご意見については今後の県政の参考とさせていただきます。