

「平成24年度 第3回県政モニターアンケート」 調査結果（概要）

県政の課題について、「県政モニターアンケート調査」を行いました。

〔調査目的・項目〕 次の2項目について11問を設定

①新たな総合5か年計画について

現在策定中の新たな総合5か年計画における「達成目標」のうち、統計指標のみでは把握できない県民の実感について調査

②「行政・財政改革方針」について

「行政経営理念」(平成24年3月策定)に基づいた改革の進捗状況及び職員の姿勢や行動について、第1回調査(平成24年8月実施)と同一の質問による調査を実施することでその間の変化を把握

〔調査方法〕 ●調査地域 : 長野県全域
 ●調査対象 : 県政モニター 1,226人
 ●調査方法 : 郵送又はインターネット
 ●調査期間 : 平成25年1月4日(金)～1月15日(火)

〔回収状況〕 回収数 869人 (回収率 70.9%)

回答者の内訳

【男女別と年代別】

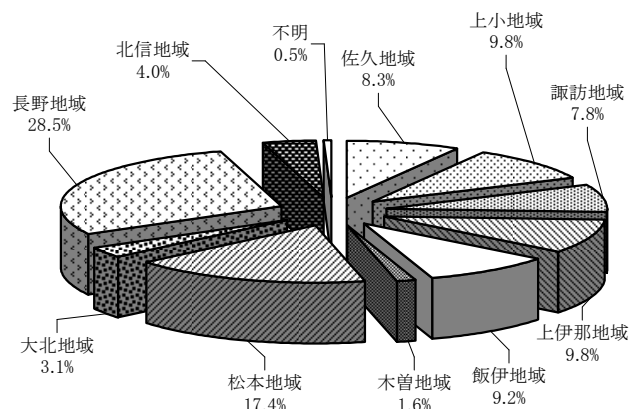
(上段:回答者数、下段:割合)

| | 総数 | 20～29歳 | 30～39歳 | 40～49歳 | 50～59歳 | 60～69歳 | 70歳以上 | 不明 |
|----|--------|--------|--------|--------|--------|--------|-------|------|
| 総数 | 869 | 18 | 66 | 141 | 198 | 271 | 171 | 4 |
| | 100.0% | 2.1% | 7.6% | 16.2% | 22.8% | 31.2% | 19.7% | 0.5% |
| 男性 | 541 | 10 | 36 | 87 | 114 | 179 | 115 | — |
| | 62.3% | 1.2% | 4.1% | 10.0% | 13.1% | 20.6% | 13.2% | — |
| 女性 | 324 | 8 | 30 | 54 | 84 | 92 | 56 | — |
| | 37.3% | 0.9% | 3.5% | 6.2% | 9.7% | 10.6% | 6.4% | — |
| 不明 | 4 | — | — | — | — | — | — | 4 |
| | 0.5% | — | — | — | — | — | — | 0.5% |

※ 割合(%)はすべて、総数(n=869)に対する割合

【地域別】

| 地域 | 県政 モニター 登録者数 | 回答者数 | 割合 |
|-------|--------------------|------|--------|
| 佐久地域 | 104 | 72 | 8.3% |
| 上小地域 | 108 | 85 | 9.8% |
| 諏訪地域 | 92 | 68 | 7.8% |
| 上伊那地域 | 116 | 85 | 9.8% |
| 飯伊地域 | 112 | 80 | 9.2% |
| 木曽地域 | 17 | 14 | 1.6% |
| 松本地域 | 224 | 151 | 17.4% |
| 大北地域 | 35 | 27 | 3.1% |
| 長野地域 | 369 | 248 | 28.5% |
| 北信地域 | 49 | 35 | 4.0% |
| 不明 | — | 4 | 0.5% |
| 合計 | 1,226 | 869 | 100.0% |



新たな総合5か年計画について

県では、長野県の将来像を県民の皆様と共有し、一緒に創り上げるための方向性や方策を明らかにするため「長野県総合5か年計画(仮称)」(計画期間H25年度～29年度)の策定を進めています。

問1～9では、めざす到達点を示すために設定する「達成目標」の一部について、県民の皆様の実感を指標化するために調査を実施しました。

(新たな総合5か年計画について詳しくは → <http://www.pref.nagano.lg.jp/kikaku/kikaku/newplan/index.htm>)

1 健康づくりの取組について

問1 自分の健康状態について

■「よい」と「まあよい」を合わせて8割超

| | |
|------------|--------|
| ①「よい」 | 19.3 % |
| ②「まあよい」 | 63.7 % |
| ③「あまりよくない」 | 13.6 % |
| ④「よくない」 | 1.4 % |
| (単数回答) | |

問2-1 健康の維持や増進のための取組

■「食生活に関すること」、「健康診断受診に関すること」に「取り組んでいる」または「少し取り組んでいる」が8割超

| | |
|---|--------|
| ①「食生活に関すること」に「取り組んでいる」または「少し取り組んでいる」 | 84.5 % |
| ②「健康診断受診に関すること」に「取り組んでいる」または「少し取り組んでいる」 | 84.4 % |
| ③「生活リズムに関すること」に「取り組んでいる」または「少し取り組んでいる」 | 77.8 % |
| ④「飲酒に関すること」に「取り組んでいる」または「少し取り組んでいる」 | 74.0 % |
| ⑤「運動に関すること」に「取り組んでいる」または「少し取り組んでいる」 | 66.6 % |
| (①から⑤に対してそれぞれ単数回答) | |

問2-2 健康の維持や増進に関することに取り組まない理由

■「時間がない・忙しい」が約4割

| | |
|----------------|--------|
| ①「時間がない・忙しい」 | 38.8 % |
| ②「面倒くさい」 | 28.2 % |
| ③「そのような気持ちがない」 | 21.8 % |
| ほか(複数回答) | |

2 仕事・社会参加、地域に関する実感

問3 公共的活動への参加について

■「現在、参加している」と「今までに参加したことがある」を合わせて約8割

| | |
|------------------------------|--------|
| ①「現在、参加している」 | 36.6 % |
| ②「現在は参加していないが、今までに参加したことがある」 | 38.4 % |
| ③「参加したことはないが、今後は参加したい」 | 14.4 % |
| ④「参加したことがなく、今後も参加したいと思わない」 | 9.6 % |
| (単数回答) | |

問4 自分の能力の仕事や公共的活動での発揮について

■「発揮できている」と「まあ発揮できている」を合わせて約7割

| | |
|--------------------|--------|
| ①「発揮できている」 | 26.0 % |
| ②「まあ発揮できている」 | 42.6 % |
| ③「あまり発揮できて（して）いない」 | 18.5 % |
| ④「発揮できて（して）いない」 | 11.7 % |
| (単数回答) | |

(問4で「発揮できている」、「まあ発揮できている」と回答した方)

能力を発揮できていると思うものについて

■「仕事」が約7割、「自治会、消防団など地域の活動」が約3割

| | |
|-------------------|--------|
| ①「仕事」 | 71.8 % |
| ②「自治会、消防団など地域の活動」 | 32.2 % |
| ③「市民活動やボランティア活動」 | 23.7 % |
| ④「NPO法人、公益法人での活動」 | 7.2 % |
| ほか（複数回答） | |

問5 地域の景観や自然、文化などへの誇りについて

■「感じている」と「まあ感じている」を合わせて8割超

| | |
|--------------|--------|
| ①「感じている」 | 42.4 % |
| ②「まあ感じている」 | 41.5 % |
| ③「あまり感じていない」 | 13.5 % |
| ④「感じていない」 | 2.3 % |
| (単数回答) | |

3 文化芸術活動に関する実感

問6 文化芸術活動に参加した人の割合

■過去1年間に長野県内で文化芸術活動（鑑賞を含む。）を行なった人は約6割

| | |
|------------------|--------|
| ① 芸術文化活動を行なった | 62.5 % |
| ② 芸術文化活動を行なわなかった | 37.2 % |
| | （単数回答） |

（問6で「芸術文化活動を行なった」と回答した方）

自ら創作・参加した文化芸術活動

■「美術」、「写真」、「生活文化」、「音楽」が比較的多い

| | |
|----------------------------|----------|
| ① 美術（絵画、彫刻、工芸、陶芸など） | 12.3 % |
| ② 写真 | 12.3 % |
| ③ 生活文化（書道、華道、茶道など） | 12.0 % |
| ④ 音楽（クラシック、ロック、ポピュラー、演歌など） | 11.8 % |
| ⑤ 地域の民俗芸能（獅子舞、神楽など） | 8.8 % |
| | ほか（複数回答） |

（問6で「芸術文化活動を行なった」と回答した方）

鑑賞活動としての文化芸術活動

■「美術」、「音楽」がそれぞれ約5割

| | |
|------------------------------|----------|
| ① 美術（絵画、彫刻、工芸、陶芸など） | 52.9 % |
| ② 音楽（クラシック、ロック、ポピュラー、演歌など） | 49.2 % |
| ③ 映画（アニメ作品含む） | 31.7 % |
| ④ 日本の伝統芸能（歌舞伎、詩吟、日本舞踊、和太鼓など） | 23.4 % |
| ⑤ 生活文化（書道、華道、茶道など） | 21.7 % |
| | ほか（複数回答） |

4 運動・スポーツに関する実感

問7 この1年間に行なった運動・スポーツの種類

■「ウォーキング、ランニング（ジョギング）、陸上競技」について、約6割が実施

| | |
|------------------------------------|----------|
| ① 「ウォーキング（散歩など）、ランニング（ジョギング）、陸上競技」 | 58.1 % |
| ② 「体操（ラジオ体操、職場体操など）」 | 38.3 % |
| ③ 「ゲートボール、グラウンドゴルフ、マレットゴルフ」 | 17.1 % |
| | ほか（複数回答） |

問8 この1年間に運動・スポーツを行なった日数

■週1日以上行っている人は約5割で前回調査(約4割)より増加

| | | | |
|-----------|----------------|-------------|----------------|
| ○「ほとんど毎日」 | 9.0 % (9.7%) | ○「3か月に1～2日」 | 9.0 % (6.6%) |
| ○「週に3～4日」 | 18.9 % (12.2%) | ○「年に1～3日」 | 9.1 % (7.8%) |
| ○「週に1～2日」 | 20.4 % (17.3%) | ○「行っていない」 | 10.3 % (24.0%) |
| ○「月に1～3日」 | 20.9 % (17.7%) | ○「わからない」 | 1.0 % (1.9%) |

※ () 内数値は、県が実施した「平成23年度県政世論調査」数値 (単数回答)

問9 運動・スポーツをする以外の関わり方

■「テレビ等で日常的にスポーツ情報に接している」が4割超

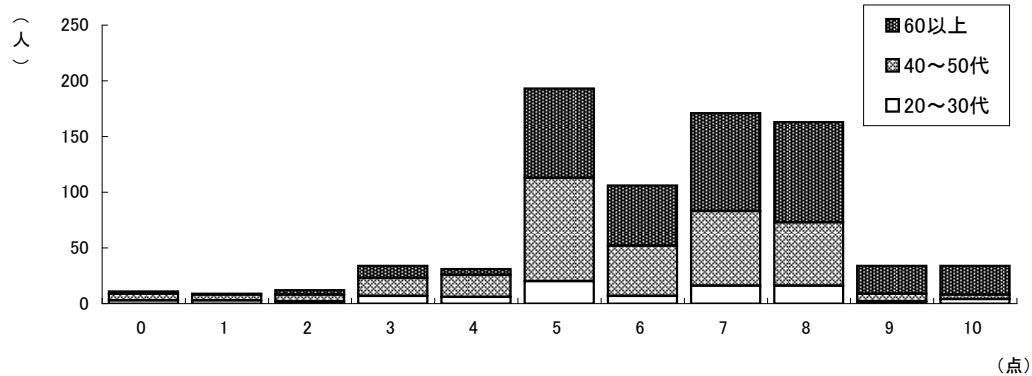
| | |
|-----------------------------------|-----------|
| ①「テレビ等により日常的にスポーツ中継、スポーツ情報に接している」 | 44.9 % |
| ②「特に関わっていない」 | 38.4 % |
| ③「競技場等に出掛け、スポーツを観戦する」 | 14.3 % |
| | ほか (複数回答) |

5 県職員の姿勢・行動

※ 問10と11は、県が定めた行政経営理念に沿った改革の進捗状況を把握するため、職員の改革に対する姿勢や行動について、第1回調査(H24.8実施)に引き続き、10点満点で点数を付けていただきました。

問10 県職員の県民の期待への対応度

■ 県の職員は「県民の皆様の期待にどの程度応えられているか」との問いに対し、
平均点は 6.3点(前回6.0点)



問11 県職員の仕事への取組姿勢

■ 県の職員は「高い志と仕事への情熱を持って仕事に取り組んでいるか」という問いに対し、
平均点は 6.2点(前回5.8点)

