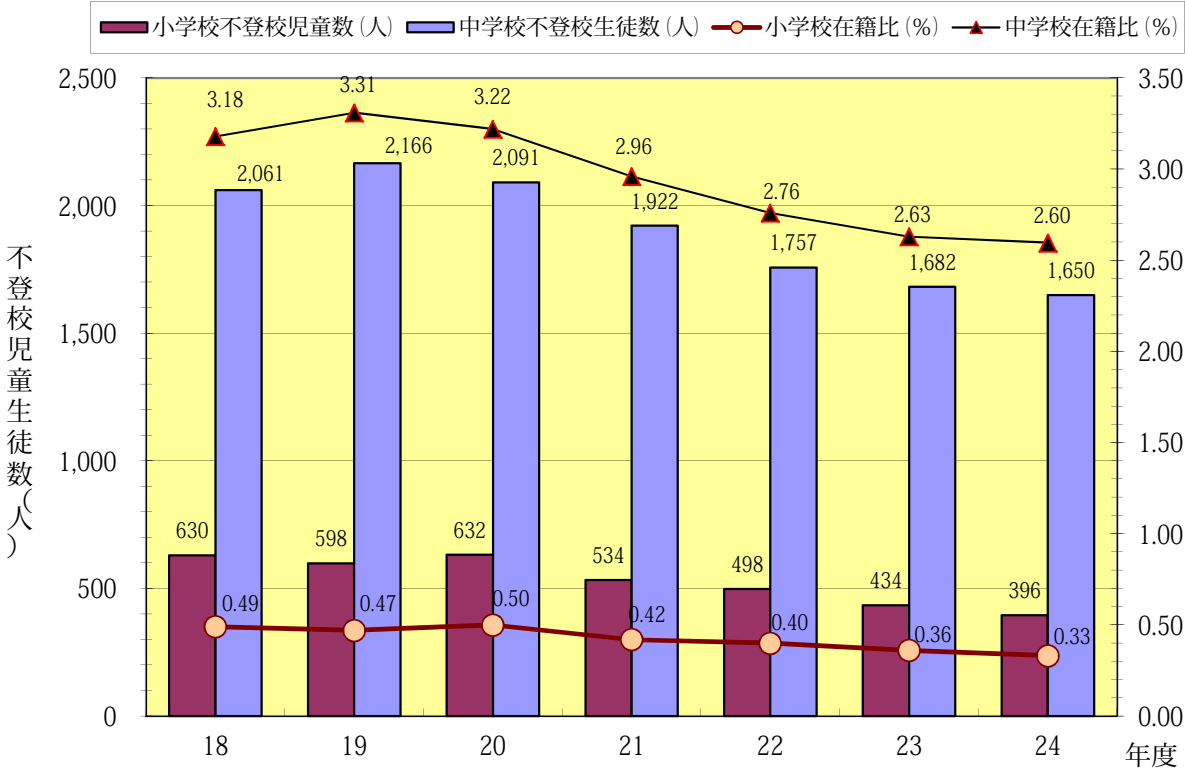


平成24年度児童生徒の不登校の状況について

教学指導課心の支援室

1 不登校児童生徒数及び在籍比の推移



年 度		18年度	19年度	20年度	21年度	22年度	23年度	24年度
小 学 校	人数(人)	630	598	632	534	498	434	396
	前年度増減	33	▲ 32	34	▲ 98	▲ 36	▲ 64	▲ 38
	在籍比 県(%)	0.49	0.47	0.50	0.42	0.40	0.36	0.33
	在籍比 国(%)	0.33	0.34	0.32	0.32	0.32	0.33	0.31
中 学 校	人数(人)	2,061	2,166	2,091	1,922	1,757	1,682	1,650
	前年度増減	41	105	▲ 75	▲ 169	▲ 165	▲ 75	▲ 32
	在籍比 県(%)	3.18	3.31	3.22	2.96	2.76	2.63	2.60
	在籍比 国(%)	2.86	2.91	2.89	2.77	2.73	2.64	2.56
合 計	人数(人)	2,691	2,764	2,723	2,456	2,255	2,116	2,046
	前年度増減	74	73	▲ 41	▲ 267	▲ 201	▲ 139	▲ 70
	在籍比 県(%)	1.39	1.43	1.42	1.29	1.20	1.14	1.12
	在籍比 国(%)	1.18	1.20	1.18	1.15	1.13	1.12	1.09
高 等 学 校	人数(人)	800	755	669	664	732	646	701
	前年度増減	69	▲ 45	▲ 86	▲ 5	68	▲ 86	55
	在籍比 県(%)	1.27	1.22	1.10	1.10	1.20	1.07	1.16
	在籍比 国(%)	1.65	1.56	1.58	1.55	1.66	1.68	1.72

(注) 1 調査名:文部科学省「平成24年度児童生徒の問題行動等生徒指導上の諸問題に関する調査」

2 調査対象:県内全小中高等学校706校(国・私立を含む)

- ・不登校児童生徒数は、前年度に比べ小学校38人、中学校32人の減少となった。
- ・不登校児童生徒在籍比は、前年度に比べ小学校0.03ポイント、中学校は0.03ポイント下がった。
- ・高等学校は、前年度に比べ55人増加し、在籍比は0.09ポイント上がった。

2 直接のきっかけ別人数 (複数回答)

[単位: 人、%]

校種		小学校 (割合)		中学校 (割合)		高等学校 (割合)	
区分							
学校	① いじめ	8	(2.0)	30	(1.8)	4	(0.6)
	② いじめを除く友人関係をめぐる問題	63	(15.9)	361	(21.9)	106	(15.1)
	③ 教師との関係をめぐる問題	16	(4.0)	31	(1.9)	7	(1.0)
	④ 学業の不振	30	(7.6)	272	(16.5)	83	(11.8)
	⑤ 進路にかかる不安	2	(0.5)	33	(2.0)	20	(2.9)
	⑥ クラブ活動、部活動等への不適応	0	(0.0)	42	(2.5)	13	(1.9)
	⑦ 学校のきまり等をめぐる問題	2	(0.5)	14	(0.8)	15	(2.1)
	⑧ 入学、転編入学、進級時の不適応	13	(3.3)	51	(3.1)	17	(2.4)
家庭	⑨ 家庭の生活環境の急激な変化	32	(8.1)	84	(5.1)	20	(2.9)
	⑩ 親子関係をめぐる問題	60	(15.2)	167	(10.1)	34	(4.9)
	⑪ 家庭内の不和	31	(7.8)	81	(4.9)	11	(1.6)
本人	⑫ 病気による欠席	45	(11.4)	148	(9.0)	89	(12.7)
	⑬ あそび・非行	1	(0.3)	68	(4.1)	74	(10.6)
	⑭ 無気力	67	(16.9)	371	(22.5)	183	(26.1)
	⑮ 不安などの情緒的混乱	156	(39.4)	492	(29.8)	191	(27.2)
	⑯ 意図的な拒否	11	(2.8)	67	(4.1)	44	(6.3)
	⑰ その他本人に関わる問題	15	(3.8)	115	(7.0)	20	(2.9)
	⑱ そ の 他	19	(4.8)	18	(1.1)	19	(2.7)
	⑲ 不 明	5	(1.3)	46	(2.8)	2	(0.3)

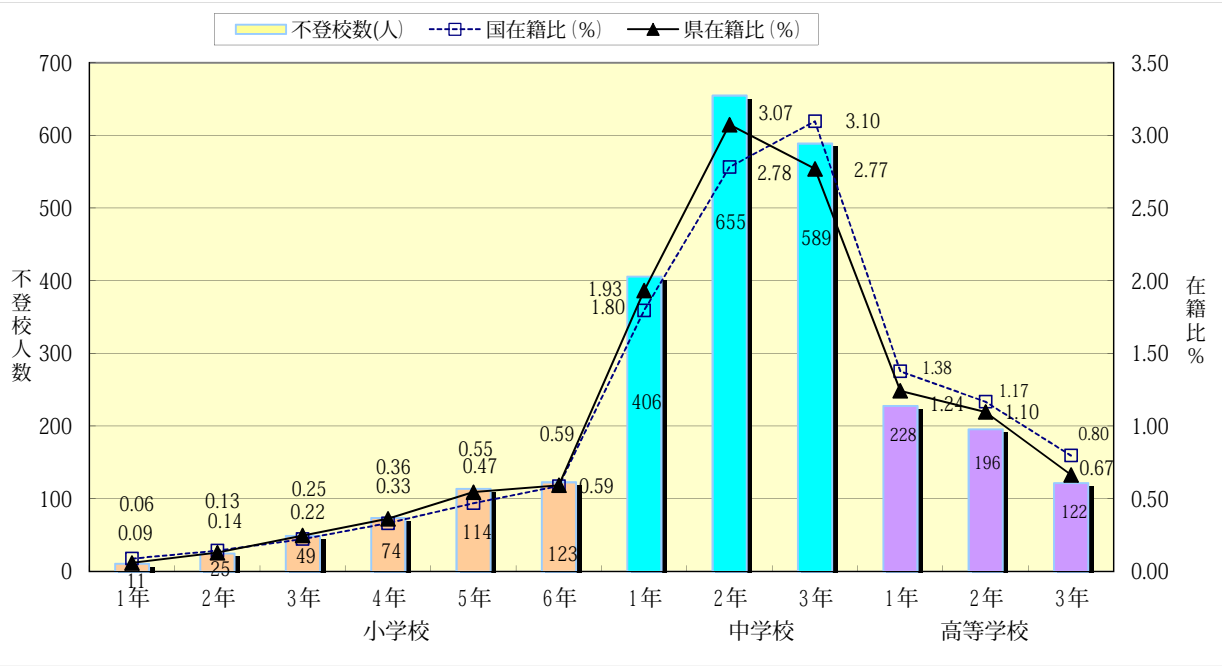
(注) 1 調査名: 文部科学省「平成24年度児童生徒の問題行動等生徒指導上の諸問題に関する調査」

2 調査対象: 県内全小中高等学校706校(国・私立を含む)

3 割合(%)は、各区分における不登校児童生徒数に対する割合。

・小中高等学校ともに、「不安などの情緒的混乱」が最も多く、次いで「無気力」「いじめを除く友人関係をめぐる問題」の順である。

3 小中高等学校における学年別不登校児童生徒数と在籍比



(注) 1 調査名: 文部科学省「平成24年度児童生徒の問題行動等生徒指導上の諸問題に関する調査」

2 調査対象: 県内全小中高等学校706校(国・私立を含む) 高等学校の4年生、単位制の人数は除く

3 学年在籍比(%) = 学年不登校児童生徒数 / 学年児童生徒数 × 100

・不登校児童生徒数は、小学校では6年生が最も多く、中学校では2年生が最も多くなっている。また、在籍比も小学校では6年生が最も高く、中学校では2年生が最も高くなっている。  
・高等学校では、学年が上がるにつれて、不登校数が減少している。

#### 4 小中学校における不登校児童生徒への指導結果の状況

(単位:人、%)

年 度			19年度	20年度	21年度	22年度	23年度	24年度	6年間平均
指導の結果登校する又は できるようになった児童生徒	小学校	人数(人)	201	234	182	188	180	147	189
		構成比 (%)	県	34.0	37.3	34.2	37.9	41.8	37.3
			国	32.6	32.0	32.8	32.5	33.2	33.8
	中学校	人数(人)	830	873	691	603	630	583	702
		構成比 (%)	県	38.6	42.1	36.3	34.7	38.0	36.1
			国	30.1	30.1	29.8	30.9	30.7	29.6
	合計	人数(人)	1031	1107	873	791	810	730	890
		構成比 (%)	県	37.6	41.0	35.9	35.4	38.8	36.3
			国	30.5	30.4	30.3	31.2	31.2	30.4
	高等学校	人数(人)	—	—	—	—	135	145	140
		構成比 (%)	県	—	—	—	—	29.2	29.9
			国	—	—	—	—	29.4	32.3

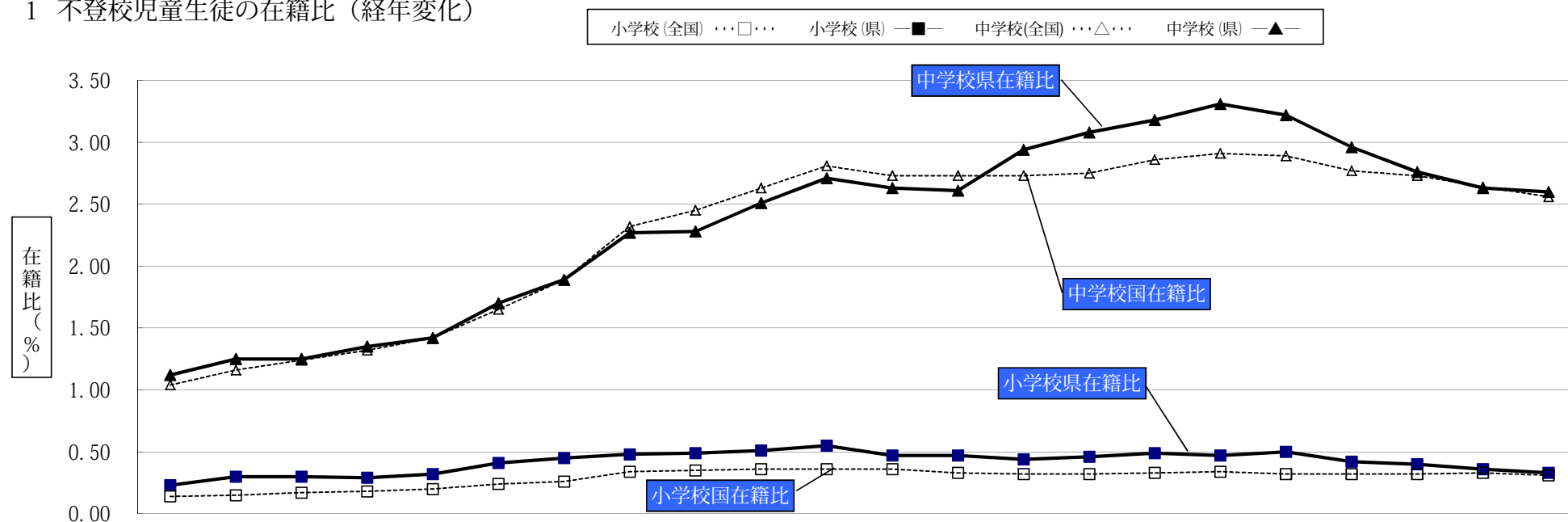
(注) 1 調査名:文部科学省「平成24年度児童生徒の問題行動等生徒指導上の諸問題に関する調査」

2 調査対象:県内公立小中高等学校675校

・不登校児童生徒のうち、指導の結果登校できるようになった児童生徒の割合は、小学校で全体の37.3%、中学校で全体の36.1%、高等学校では全体の29.9%である。

[資料]

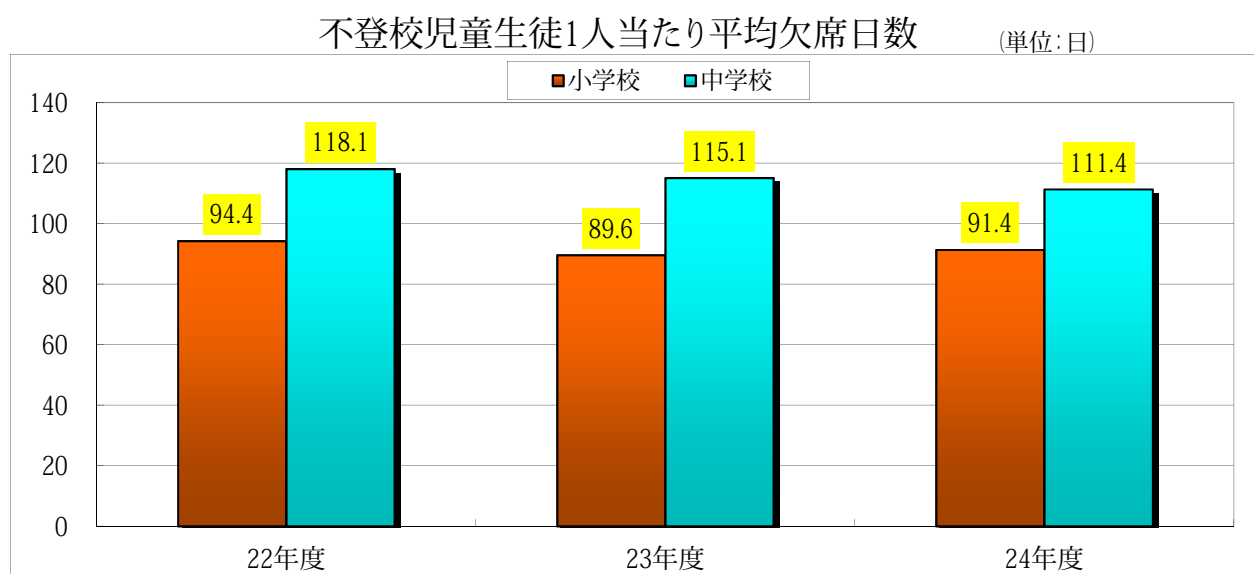
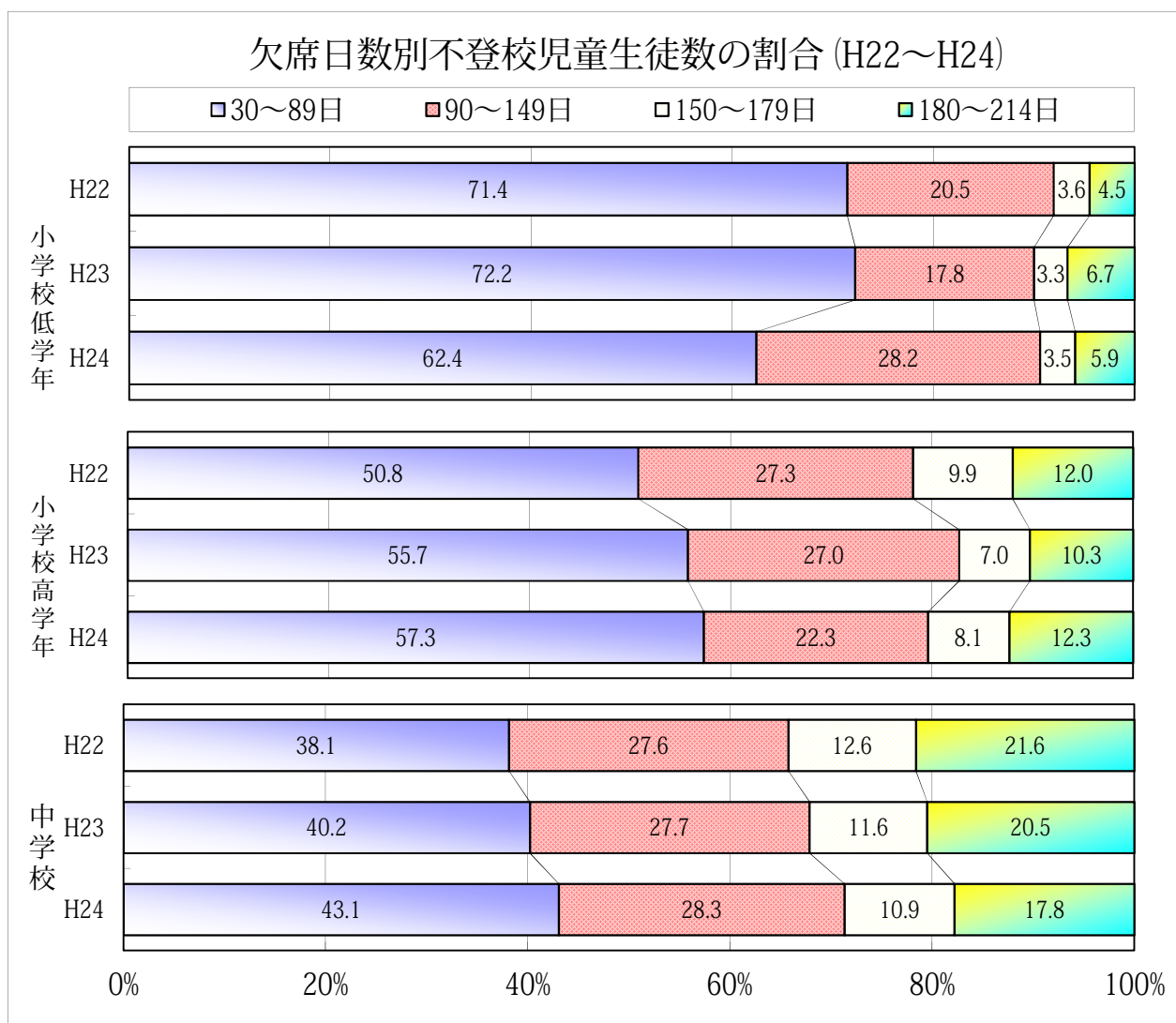
# 1 不登校児童生徒の在籍比（経年変化）



年 度		3	4	5	6	7	8	9	10	11	12	13	14	15	16	17	18	19	20	21	22	23	24
小 学 校	不登校児童（人）	359	459	455	440	470	596	626	657	657	686	729	620	608	576	597	630	598	632	534	498	434	396
	県在籍比（％）	0. 23	0. 30	0. 30	0. 29	0. 32	0. 41	0. 45	0. 48	0. 49	0. 51	0. 55	0. 47	0. 47	0. 44	0. 46	0. 49	0. 47	0. 50	0. 42	0. 40	0. 36	0. 33
	全国在籍比（％）	0. 14	0. 15	0. 17	0. 18	0. 20	0. 24	0. 26	0. 34	0. 35	0. 36	0. 36	0. 36	0. 33	0. 32	0. 32	0. 33	0. 34	0. 32	0. 32	0. 32	0. 33	0. 31
	全国順位	3	1	4	5	4	4	4	5	6	5	4	6	5	7	4	3	4	1	5	7	13	16
中 学 校	不登校生徒（人）	1, 028	1, 115	1, 079	1, 106	1, 126	1, 330	1, 471	1, 741	1, 711	1, 826	1, 933	1, 820	1, 770	1, 947	2, 020	2, 061	2, 166	2, 091	1, 922	1, 757	1, 682	1, 650
	県在籍比（％）	1. 12	1. 25	1. 25	1. 35	1. 42	1. 70	1. 89	2. 27	2. 28	2. 51	2. 71	2. 63	2. 61	2. 94	3. 08	3. 18	3. 31	3. 22	2. 96	2. 76	2. 63	2. 60
	全国在籍比（％）	1. 04	1. 16	1. 24	1. 32	1. 42	1. 65	1. 89	2. 32	2. 45	2. 63	2. 81	2. 73	2. 73	2. 73	2. 75	2. 86	2. 91	2. 89	2. 77	2. 73	2. 64	2. 56
	全国順位	15	16	22	24	22	20	20	29	30	29	25	26	26	12	7	8	5	5	7	21	25	22

(資料)

## 2 平成24年度 不登校児童生徒の欠席日数の状況



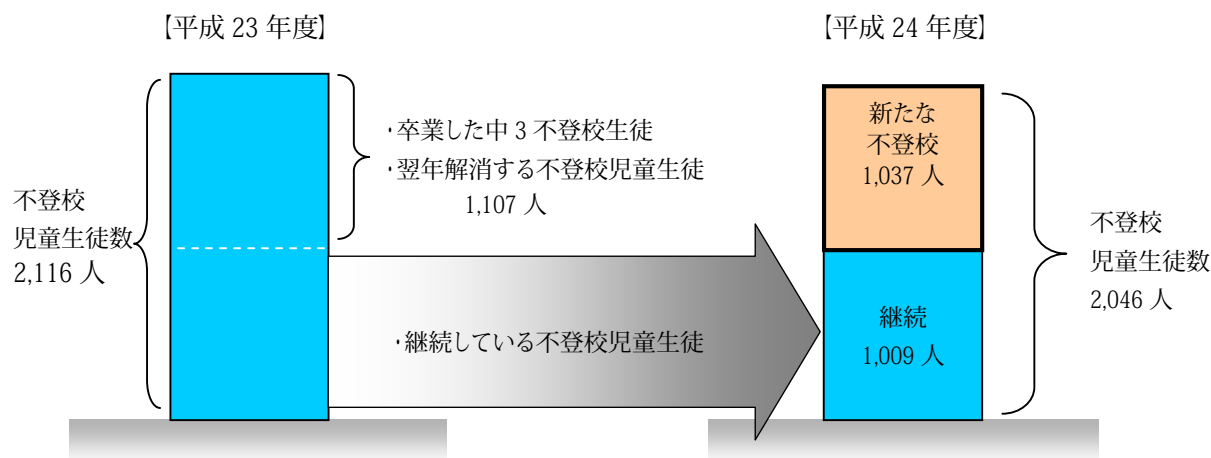
(注) 調査名: 長野県教育委員会「平成24年度不登校児童生徒の状況報告書(年間)」

- ・小中学校とも、学年が上がるにつれて欠席日数の多い児童生徒が増える傾向がある。
- ・中学校の不登校生徒平均欠席日数が減少傾向にある。

[資料]

### 3 小中学校における継続・新規不登校児童生徒数

<図1:不登校児童生徒数の構成>



<表1 小中学校における継続・新規不登校児童生徒数の推移>

(単位:人、%)

		19 年度	20 年度	21 年度	22 年度	23 年度	24 年度	6 年間 平均
小学校	不登校児童数 (A + B)	598	632	534	498	434	396	515
	前年度から継続している不登校数 (A)	170	174	194	189	157	124	168
	(構成比)	28.4%	27.5%	36.3%	38.0%	36.2%	31.3%	32.6%
	新たな不登校児童数 (B)	428	458	340	309	277	272	347
	(構成比)	71.6%	72.5%	63.7%	62.0%	63.8%	68.7%	67.4%
中学校	不登校生徒数 (A' + B')	2166	2091	1922	1757	1682	1650	1878
	前年度から継続している不登校数 (A')	1091	946	981	960	900	885	961
	(構成比)	50.4%	45.2%	51.0%	54.6%	53.5%	53.6%	51.2%
	新たな不登校生徒数 (B')	1075	1145	941	797	782	765	918
	(構成比)	49.6%	54.8%	49.0%	45.4%	46.5%	46.4%	48.9%
小学校 中学校 合 計	不登校児童生徒数 (A'' + B'')	2764	2723	2456	2255	2116	2046	2393
	前年度から継続している不登校数 (A'')	1261	1120	1175	1149	1057	1009	1128
	(構成比)	45.6%	41.1%	47.8%	51.0%	50.0%	49.3%	47.1%
	新たな不登校児童生徒数 (B'')	1503	1603	1281	1106	1059	1037	1265
	(構成比)	54.4%	58.9%	52.2%	49.0%	50.0%	50.7%	52.9%

<表2 小中学校における学年別継続・新規不登校児童生徒数>

(単位:人、%)

平成 24 年度	小1	小2	小3	小4	小5	小6	中1	中2	中3
学年別不登校児童生徒数	11	25	49	74	114	123	406	655	589
継続不登校児童生徒数	—	6	9	22	40	47	141	346	398
(構成比)	—	24.0	18.4	29.7	35.1	38.2	34.7	52.8	67.6
新たな不登校児童生徒数		19	40	52	74	76	265	309	191
(構成比)		76.0	81.6	70.3	64.9	61.8	65.3	47.2	32.4

(注) 1 調査名:文部科学省「平成 24 年度児童生徒の問題行動等生徒指導上の諸問題に関する調査」

2 調査対象:県内小中学校 584 校(国・私立を含む)

- ・前年度から継続している不登校児童生徒数の過去6年間の平均は、小学校では168人で32.6%であり、中学校では961人で51.2%である。
- ・新たな不登校児童生徒数の構成比は、小学校では3年生が最も高く(1年除く)、中学校では1年生が最も高くなっている。

#### 4 県内各市郡の不登校児童生徒数の推移

##### (1) 小学校

(単位:人)

年度	14年	15年	16年	17年	18年	19年	20年	21年	22年	在籍比 (%)	23年	在籍比 (%)	24年	在籍比 (%)
小諸市	14	8	16	10	17	15	15	13	10	0.42	9	0.38	16	0.68
佐久市	36	35	33	35	31	26	30	19	21	0.36	29	0.51	28	0.51
上田市	59	64	57	55	37	33	36	31	36	0.39	25	0.27	27	0.30
東御市	5	1	6	6	6	8	9	8	6	0.33	7	0.38	5	0.29
伊那市	13	16	16	26	24	18	30	20	13	0.31	15	0.37	15	0.37
駒ヶ根市	6	5	9	11	11	18	16	12	10	0.49	5	0.25	1	0.05
岡谷市	6	8	6	14	18	14	10	25	15	0.50	7	0.24	4	0.14
諏訪市	3	9	13	13	8	10	17	7	6	0.20	9	0.32	9	0.32
茅野市	8	5	9	3	2	3	8	4	4	0.12	6	0.17	3	0.09
飯田市	31	23	27	32	34	31	18	20	22	0.35	22	0.36	12	0.20
松本市	73	68	58	81	85	80	98	78	65	0.48	62	0.47	56	0.42
塩尻市	8	13	15	15	22	13	8	10	8	0.21	7	0.19	6	0.16
大町市	10	8	6	11	10	13	9	9	10	0.62	7	0.45	7	0.48
安曇野市	37	41	38	24	29	36	45	44	33	0.57	39	0.69	26	0.47
長野市	120	117	94	91	98	96	100	87	90	0.41	66	0.31	71	0.34
須坂市	8	6	11	11	9	9	13	11	12	0.39	15	0.50	15	0.51
中野市	21	17	13	12	16	12	9	8	7	0.25	4	0.15	6	0.23
飯山市	6	4	5	6	14	7	7	4	7	0.56	2	0.17	1	0.09
千曲市	27	27	14	18	26	21	20	24	17	0.48	14	0.40	20	0.58

##### <郡>

南佐久郡	9	11	12	10	6	7	6	2	4	0.28	7	0.51	2	0.15
北佐久郡	17	15	10	15	14	17	16	14	14	0.57	9	0.37	7	0.29
小県郡	1	2	0	2	3	2	2	0	0	0.00	1	0.19	1	0.20
上伊那郡	18	9	16	13	19	19	26	15	17	0.35	9	0.19	10	0.21
諏訪郡	5	8	7	6	9	7	5	5	3	0.13	4	0.18	1	0.04
下伊那郡	17	15	17	21	19	18	17	15	17	0.45	13	0.35	9	0.25
東筑摩郡	6	10	12	10	12	15	16	12	13	0.99	8	0.62	9	0.74
木曽郡	9	18	15	10	12	10	9	5	7	0.50	7	0.52	10	0.75
北安曇郡	11	14	15	14	18	17	14	12	11	0.61	7	0.40	6	0.36
埴科郡	11	3	4	2	2	2	4	3	2	0.24	5	0.59	0	0.00
上高井郡	3	7	5	3	3	4	3	4	2	0.19	7	0.65	2	0.19
下高井郡	7	6	2	1	5	6	7	7	6	0.55	1	0.10	1	0.10
上水内郡	7	4	7	9	7	4	3	3	7	0.60	3	0.26	6	0.56
下水内郡	(非公表)													

県在籍比 (%)	0.47	0.47	0.44	0.46	0.49	0.47	0.5	0.42	0.40	0.36	0.33
----------	------	------	------	------	------	------	-----	------	------	------	------

※数値は、平成25年4月1日現在の市町村の区割りとする。

※県在籍比は国立・私立を含む。

※組合立小学校は除く。

## (2)中学校

(単位:人)

年度	14年	15年	16年	17年	18年	19年	20年	21年	22年	在籍比 (%)	23年	在籍比 (%)	24年	在籍比 (%)
小諸市	25	20	17	24	35	40	33	40	39	3.00	42	3.28	52	4.27
佐久市	102	106	122	134	105	114	110	118	99	3.24	102	3.35	119	4.02
上田市	181	154	172	161	170	153	141	121	101	2.22	89	1.95	88	1.94
東御市	29	20	17	26	33	31	38	40	48	4.97	39	4.03	30	3.19
伊那市	45	45	75	67	76	72	70	63	61	2.90	62	2.91	44	2.11
駒ヶ根市	14	10	14	20	25	27	33	35	31	2.99	27	2.56	31	3.04
岡谷市	40	37	51	68	68	77	76	73	59	3.86	38	2.44	18	1.18
諏訪市	29	22	37	32	53	58	43	23	26	1.78	27	1.83	24	1.64
茅野市	32	31	33	27	21	21	16	13	12	0.76	11	0.68	9	0.55
飯田市	83	68	73	95	108	141	110	84	67	2.16	79	2.56	78	2.47
松本市	152	148	162	166	219	213	217	235	227	3.63	220	3.53	207	3.30
塩尻市	51	46	50	45	38	46	44	26	20	1.04	16	0.83	15	0.78
大町市	47	41	45	44	38	44	46	21	15	1.57	15	1.61	14	1.55
安曇野市	78	69	66	64	59	63	78	79	83	2.89	85	2.91	102	3.45
長野市	356	377	377	396	393	432	413	369	368	3.55	355	3.40	342	3.27
須坂市	70	76	76	55	58	45	51	48	31	2.04	43	2.74	40	2.56
中野市	47	40	66	59	59	48	55	31	30	2.13	30	2.14	31	2.25
飯山市	19	13	20	21	14	20	21	24	22	2.91	25	3.47	30	4.41
千曲市	55	52	76	63	54	65	62	41	41	2.14	50	2.67	45	2.48
南佐久郡	18	18	18	21	22	27	23	16	8	1.24	8	1.31	14	2.41
北佐久郡	40	40	31	51	47	44	38	32	37	3.18	35	2.94	31	2.59
小県郡	5	9	11	7	4	4	3	4	5	2.72	0	0.00	4	2.41
上伊那郡	47	50	56	71	84	92	80	102	86	3.43	68	2.76	57	2.28
諏訪郡	15	19	25	38	35	34	36	37	16	1.34	12	1.01	18	1.53
下伊那郡	49	59	51	64	51	58	62	58	51	2.63	48	2.46	50	2.54
東筑摩郡	2	4	3	4	3	3	3	5	2	1.64	2	1.55	3	2.16
木曽郡	29	29	17	23	22	26	26	20	20	2.42	20	2.51	16	2.11
北安曇郡	35	22	19	25	33	35	30	28	23	2.43	18	1.92	19	2.09
埴科郡	(非公表)													
上高井郡	16	16	13	6	11	20	20	21	10	1.71	10	1.76	9	1.62
下高井郡	16	28	41	31	28	29	19	20	22	3.17	22	3.42	19	3.32
上水内郡	20	25	33	27	20	18	25	28	25	3.99	25	4.14	23	3.89
下水内郡	(非公表)													
県在籍比(%)	2.63	2.61	2.94	3.08	3.18	3.31	3.22	2.96	2.76		2.63		2.60	

※数値は、平成25年4月1日現在の市町村の区割りとする。

※県在籍比は国立・私立を含む。

※組合立中学校、および屋代附属中学校は除く。