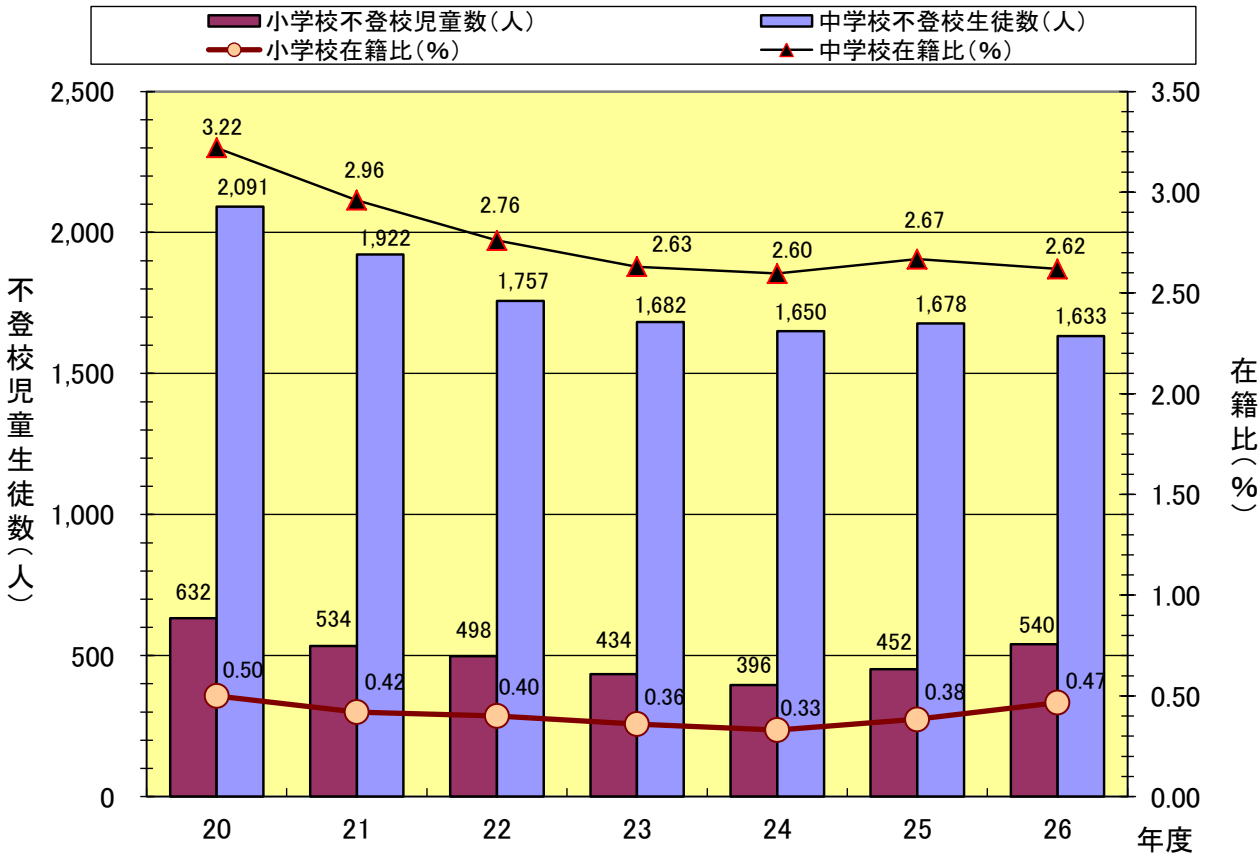


平成26年度 不登校の状況について
(県内国公立・小中高等学校)

心の支援課

1 不登校児童生徒数及び在籍比の推移



年 度		20	21	22	23	24	25	26
小 学 校	人数(人)	632	534	498	434	396	452	540
	前年度増減	34	▲ 98	▲ 36	▲ 64	▲ 38	56	88
	在籍比	県(%)	0.50	0.42	0.40	0.36	0.33	0.38
		国(%)	0.32	0.32	0.32	0.33	0.31	0.36
中 学 校	人数(人)	2,091	1,922	1,757	1,682	1,650	1,678	1,633
	前年度増減	▲ 75	▲ 169	▲ 165	▲ 75	▲ 32	28	▲ 45
	在籍比	県(%)	3.22	2.96	2.76	2.63	2.60	2.67
		国(%)	2.89	2.77	2.73	2.64	2.56	2.69
合 計	人数(人)	2,723	2,456	2,255	2,116	2,046	2,130	2,173
	前年度増減	▲ 41	▲ 267	▲ 201	▲ 139	▲ 70	84	43
	在籍比	県(%)	1.42	1.29	1.20	1.14	1.12	1.18
		国(%)	1.18	1.15	1.13	1.12	1.09	1.17
高 等 学 校	人数(人)	669	664	732	646	701	674	664
	前年度増減	▲ 86	▲ 5	68	▲ 86	55	▲ 27	▲ 10
	在籍比	県(%)	1.10	1.10	1.20	1.07	1.16	1.14
		国(%)	1.58	1.55	1.66	1.68	1.72	1.67

(注)1 調査名:文部科学省「平成26年度児童生徒の問題行動等生徒指導上の諸問題に関する調査」

2 調査対象:県内全小中高等学校700校(国・私立を含む)

- ・不登校児童生徒数は、前年度に比べ小学校88人増加、中学校45人減少、高等学校10人減少した。
- ・不登校児童生徒在籍比は、前年度に比べ小学校で0.09ポイント上がり、中学校0.05ポイント、高等学校0.02ポイント下がった。

2 直接のきっかけ別人数（複数回答）

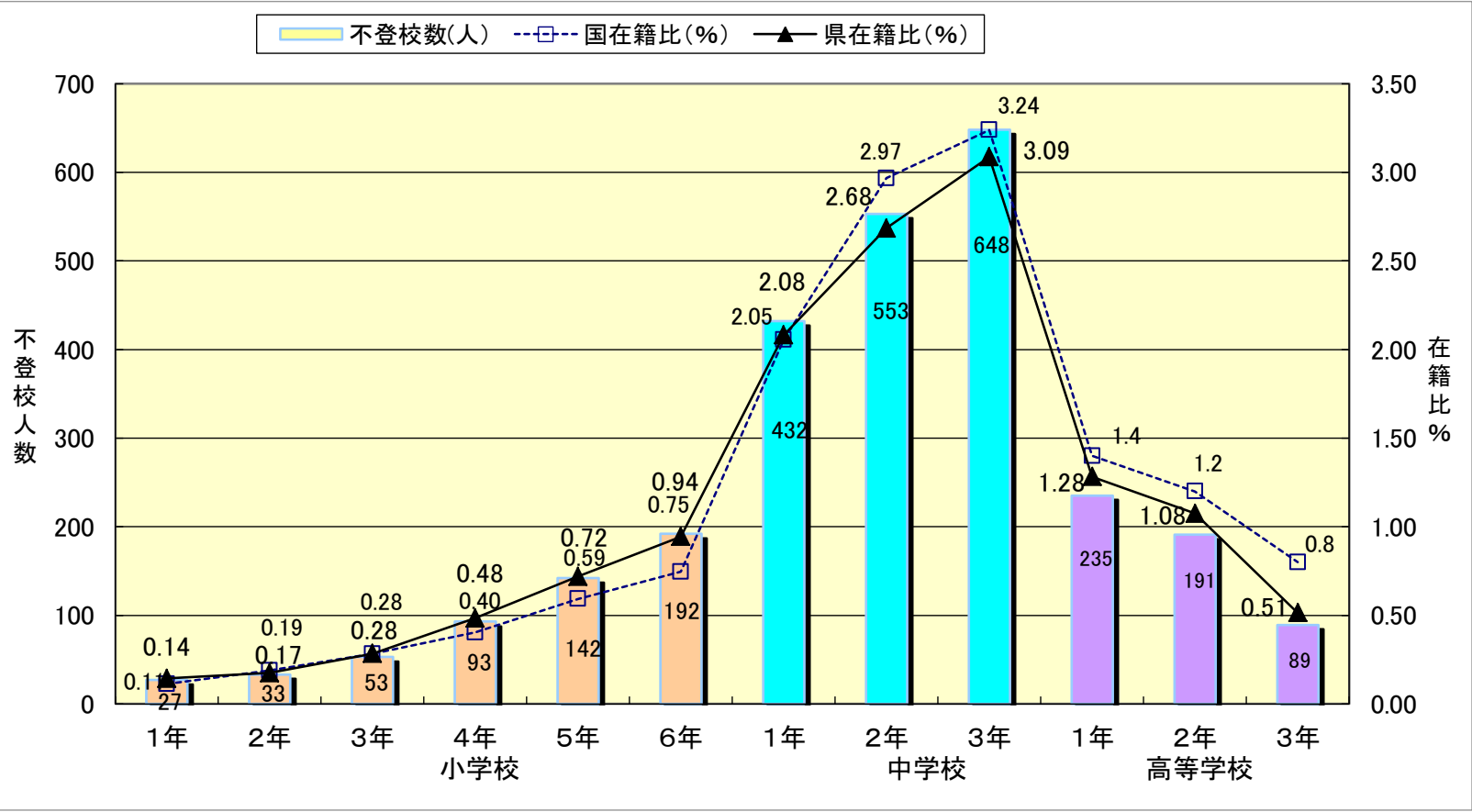
[単位：人、％]

校種		小学校（割合）		中学校（割合）		高等学校（割合）				
区分										
学 校	① いじめ	6	(1.1)	188	13	(0.8)	870	0	(0.0)	292
	② いじめを除く友人関係をめぐる問題	77	(14.3)		324	(19.8)		129	(19.4)	
	③ 教師との関係をめぐる問題	29	(5.4)		34	(2.1)		5	(0.8)	
	④ 学業の不振	57	(10.6)		336	(20.6)		72	(10.8)	
	⑤ 進路にかかる不安	4	(0.7)		37	(2.3)		20	(3.0)	
	⑥ クラブ活動、部活動等への不適応	1	(0.2)		42	(2.6)		14	(2.1)	
	⑦ 学校のきまり等をめぐる問題	2	(0.4)		22	(1.3)		10	(1.5)	
	⑧ 入学、転編入学、進級時の不適応	12	(2.2)		62	(3.8)		42	(6.3)	
家 庭	⑨ 家庭の生活環境の急激な変化	47	(8.7)	166	85	(5.2)	326	12	(1.8)	62
	⑩ 親子関係をめぐる問題	89	(16.5)		173	(10.6)		29	(4.4)	
	⑪ 家庭内の不和	30	(5.6)		68	(4.2)		21	(3.2)	
本 人	⑫ 病気による欠席	46	(8.5)	409	154	(9.4)	1,339	78	(11.7)	563
	⑬ あそび・非行	1	(0.2)		70	(4.3)		38	(5.7)	
	⑭ 無気力	76	(14.1)		370	(22.7)		213	(32.1)	
	⑮ 不安などの情緒的混乱	243	(45.0)		536	(32.8)		167	(25.2)	
	⑯ 意図的な拒否	19	(3.5)		63	(3.9)		56	(8.4)	
	⑰ その他本人に関わる問題	24	(4.4)		146	(8.9)		11	(1.7)	
⑱ そ の 他		14	(2.6)	18	15	(0.9)	46	1	(0.2)	4
⑲ 不 明		4	(0.7)		31	(1.9)		3	(0.5)	

(注) 1 調査名：文部科学省「平成26年度児童生徒の問題行動等生徒指導上の諸問題に関する調査」
2 調査対象：県内全小中高等学校700校(国・私立を含む)
3 割合(％)は、各区分における不登校児童生徒数に対する割合。

・小学校は、「不安などの情緒的混乱」が最も多く、次いで「親子関係をめぐる問題」「いじめを除く友人関係をめぐる問題」の順である。
・中学校は、「不安などの情緒的混乱」が最も多く、次いで「無気力」「学業の不振」の順である。
・高等学校は、「無気力」が最も多く、次いで「不安などの情緒的混乱」「いじめを除く友人関係をめぐる問題」の順である。

3 小中高等学校における学年別不登校児童生徒数と在籍比



(注) 1 調査名：文部科学省「平成26年度児童生徒の問題行動等生徒指導上の諸問題に関する調査」
2 調査対象：県内全小中高等学校700校(国・私立を含む) 高等学校の4年生、単位制の人数は除く
3 学年在籍比(％)＝学年不登校児童生徒数／学年児童生徒数×100

・不登校児童生徒数及び在籍比は、小学校では6年生が最も多く、中学校では3年生が最も多くなっている。
・高等学校では、学年が上がるにつれて、不登校数及び在籍比が減少している。

4 小中学校における不登校児童生徒への指導結果の状況

(単位:人、%)

年 度			21 年度	22 年度	23 年度	24 年度	25 年度	26 年度	平均
指導の結果登校できるようになった児童生徒	小学校	人数(人)	182	188	180	147	206	247	192
		構成比 (%)	県	34.2	37.9	41.8	37.3	46.0	46.3
	中学校	人数(人)	691	603	630	583	667	694	645
		構成比 (%)	県	36.3	34.7	38.0	36.1	40.5	43.2
	合計	人数(人)	873	791	810	730	873	941	836
		構成比 (%)	県	35.9	35.4	38.8	36.3	41.7	44.0
	高等学校	人数(人)	—	—	135	145	187	176	161
		構成比 (%)	県	—	29.2	29.9	37.2	37.4	33.5

(注)1 調査名:文部科学省「平成 26 年度児童生徒の問題行動等生徒指導上の諸問題に関する調査」

2 調査対象:県内公立小中高등학교 668 校

・不登校児童生徒のうち、指導の結果登校できるようになった児童生徒の割合は、小学校で全体の 46.3%、中学校で全体の 43.2%、高等学校では全体の 37.4%である。

5 課題と取組の方向性

(1) 現状

- ・平成 26 年度小学校における不登校児童数及び在籍比の増加
- ・新規不登校児童生徒数の増加

(2) 課題

- ① 県・市町村における児童生徒の不登校状況の多角的な分析
- ② 分析に基づき県と市町村が連携した不登校施策の推進

(3) 今後の対応

①「新たな不登校」を出さないための取組

- ・絆づくりを見据えた「授業づくり」「学級集団づくり」等に取り組む、児童生徒が「学校に来ることが楽しい」と感じられる魅力ある学校づくりの推進
- ・幼保・小・中・高等学校が連携を強化した不登校の未然防止
- ・スクールカウンセラー、スクールソーシャルワーカー、子どもと親の相談員等の相談・支援体制の充実

②「不登校への対応の手引き」の作成、周知

- ・児童生徒理解に基づく不登校児童生徒の早期発見・早期対応
- ・学校や市町村が取組む効果のある事例の周知

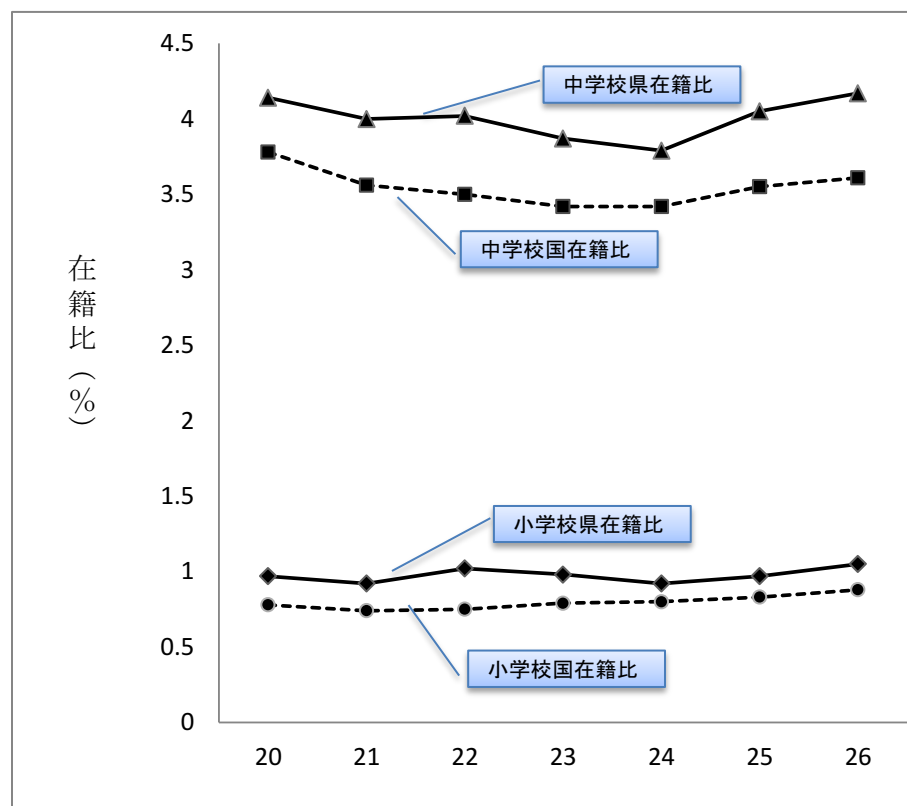
③不登校が長期化している児童生徒の「社会的自立」に向けた支援の充実

- ・保健・福祉等の首長部局や医療等関係機関・地域との一層の連携
- ・小学校及び中学校卒業後を見据えた進路指導、学習支援

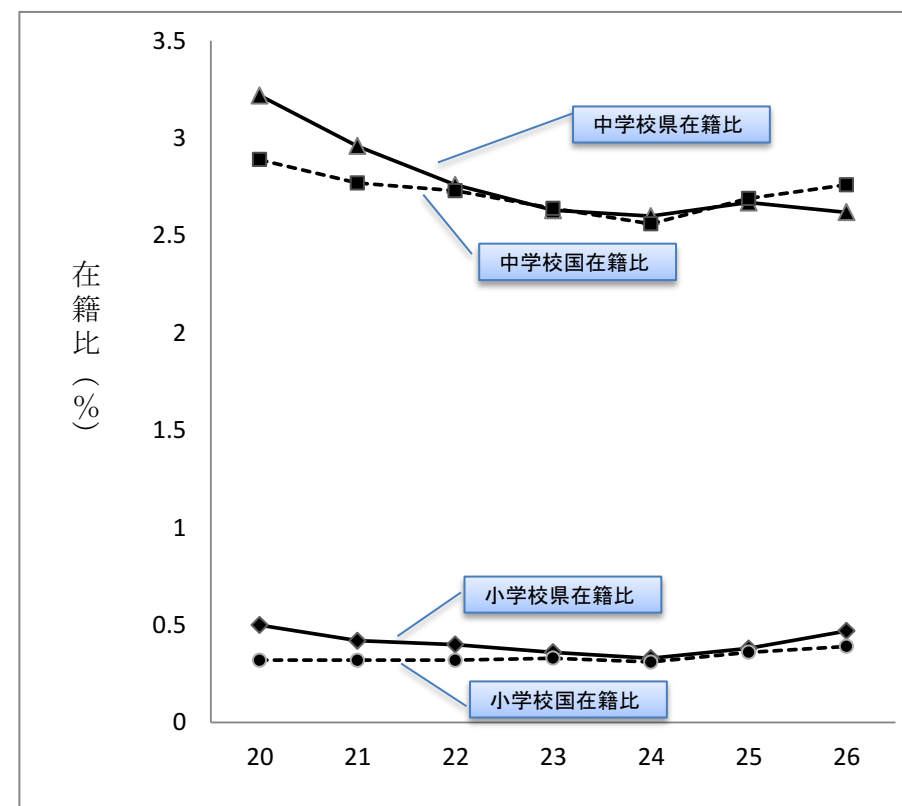
④ 市町村教育委員会が主体となった取組への支援

- ・「いじめ・不登校地域支援チーム」整備事業 (全県研修会、地区推進会議の実施 等)

長期欠席児童生徒(経年変化)



不登校児童生徒(経年変化)



年 度		20	21	22	23	24	25	26
小 学 校	長期欠席児童(人)	1,227	1,163	1,262	1,193	1,099	1,144	1,215
	県在籍比	0.97	0.92	1.02	0.98	0.92	0.97	1.05
	国在籍比	0.78	0.74	0.75	0.79	0.80	0.83	0.88
	全国順位	8	6	5	7	10	8	7
中 学 校	長期欠席生徒(人)	2,687	2,598	2,563	2,473	2,412	2,547	2,598
	県在籍比	4.14	4.00	4.02	3.87	3.79	4.05	4.17
	国在籍比	3.78	3.56	3.50	3.42	3.42	3.55	3.61
	全国順位	9	6	8	5	8	6	4

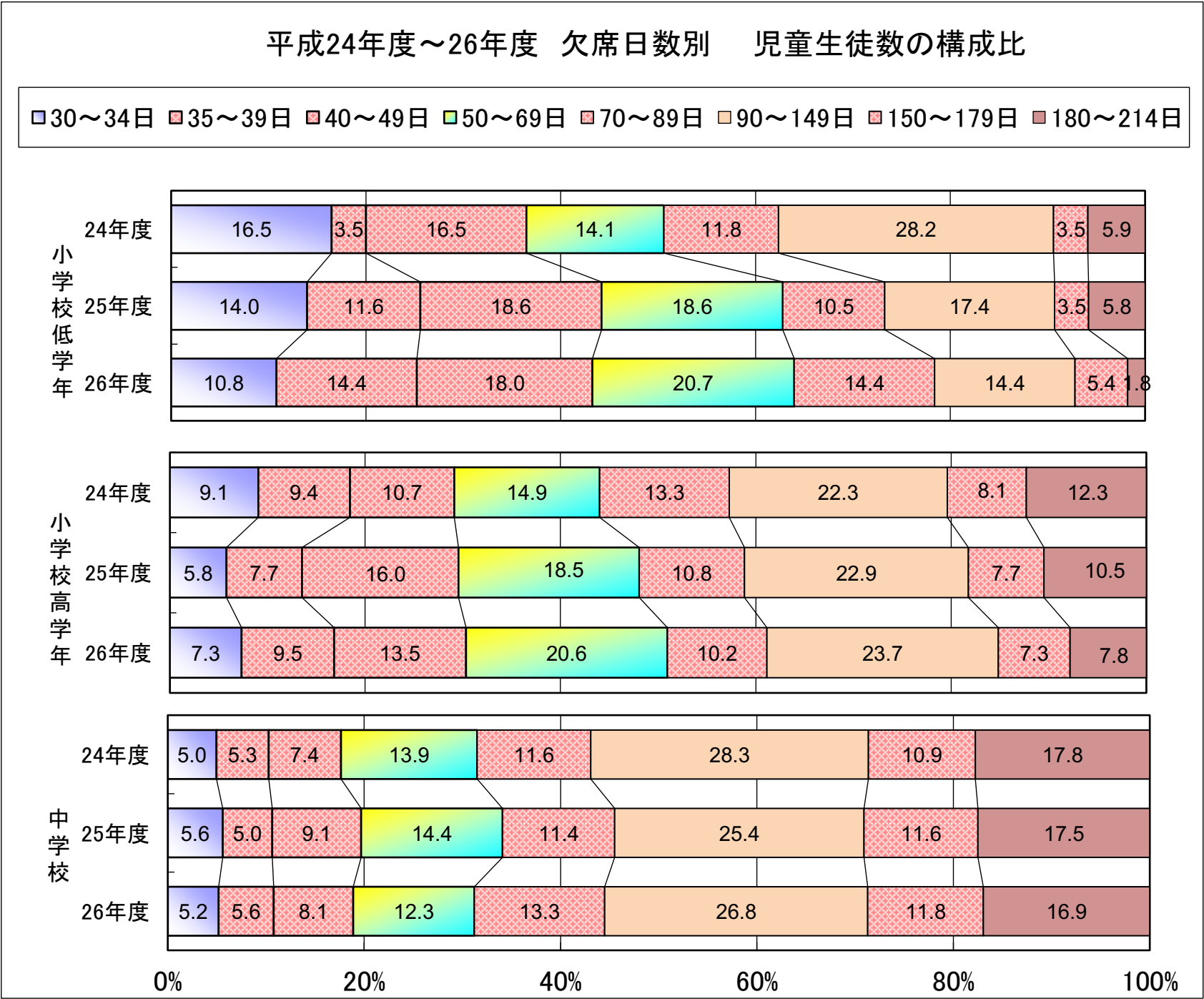
年 度		20	21	22	23	24	25	26
小 学 校	不登校児童(人)	632	534	498	434	396	452	540
	県在籍比	0.5	0.42	0.40	0.36	0.33	0.38	0.47
	国在籍比	0.32	0.32	0.32	0.33	0.31	0.36	0.39
	全国順位	1	5	7	13	16	19	10
中 学 校	不登校生徒(人)	2,091	1,922	1,757	1,682	1,650	1,678	1,633
	県在籍比	3.22	2.96	2.76	2.63	2.60	2.67	2.62
	国在籍比	2.89	2.77	2.73	2.64	2.56	2.69	2.76
	全国順位	5	7	21	25	22	20	28

(注) 調査名：文部科学省「平成27年度学校基本調査」

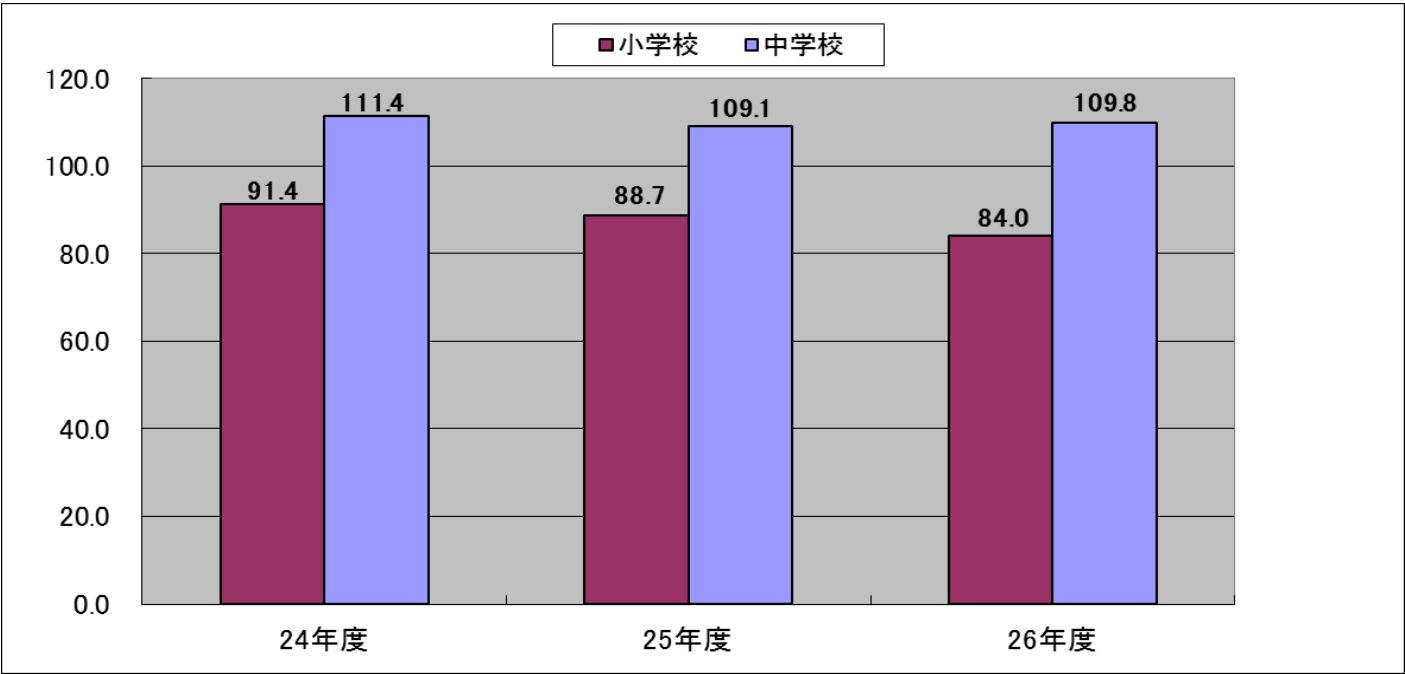
[資料]

2 不登校児童生徒の欠席日数の経年状況(公立小中学校)

心の支援課



不登校児童生徒1人当たり平均欠席日数



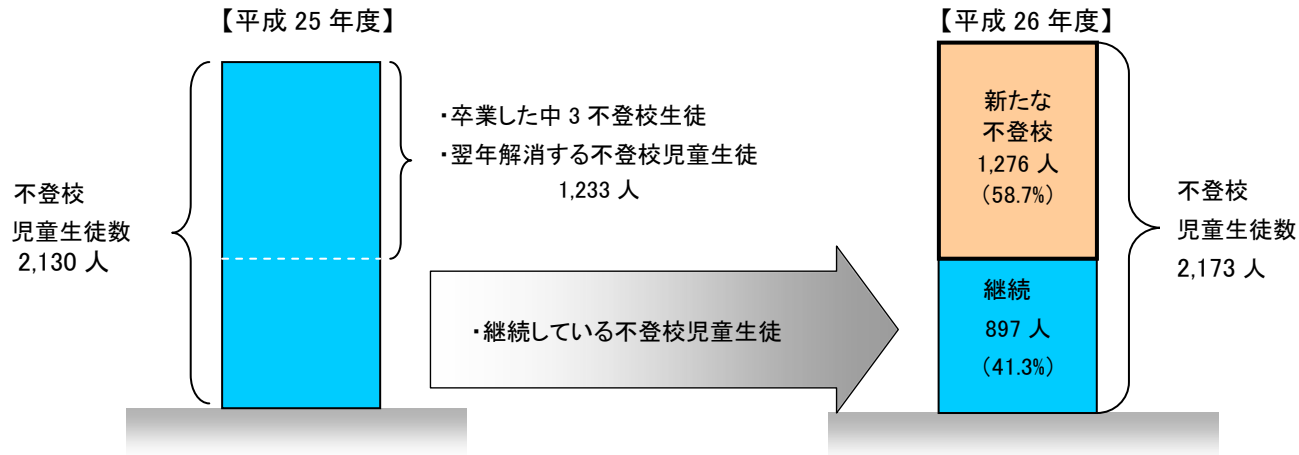
・小中学校とも、学年が上がるにつれて欠席日数の多い児童生徒が増える傾向がある。
・不登校児童生徒平均欠席日数は、前年度と比べて小学校が減少、中学校が増加した。

(注)1 調査名：長野県教育委員会「平成26年度不登校児童生徒の状況報告書(年間)」
2 調査対象：県内公立小中学校566校

[資料]

3 小中学校における継続・新規不登校児童生徒数

<図1:不登校児童生徒数の構成>



<表1 小中学校における継続・新規不登校児童生徒数の推移>

(単位:人、%)

		20 年度	21 年度	22 年度	23 年度	24 年度	25 年度	26 年度	7 年間 平均
小学校	不登校児童数(A+B)	632	534	498	434	396	452	540	498
	前年度から継続している不登校数 (A)	174	194	189	157	124	124	153	159
	(構成比)	27.5%	36.3%	38.0%	36.2%	31.3%	27.4%	28.3%	31.9%
	新たな不登校児童数 (B)	458	340	309	277	272	328	387	339
	(構成比)	72.5%	63.7%	62.0%	63.8%	68.7%	72.6%	71.7%	68.1%
中学校	不登校生徒数(A'+B')	2,091	1,922	1,757	1,682	1,650	1,678	1,633	1,773
	前年度から継続している不登校数 (A')	946	981	960	900	885	878	744	899
	(構成比)	45.2%	51.0%	54.6%	53.5%	53.6%	52.3%	45.6%	50.7%
	新たな不登校生徒数 (B')	1,145	941	797	782	765	800	889	874
	(構成比)	54.8%	49.0%	45.4%	46.5%	46.4%	47.7%	54.5%	49.3%
小学校 中学校 合 計	不登校児童生徒数(A''+B'')	2,723	2,456	2,255	2,116	2,046	2,130	2,173	2,271
	前年度から継続している不登校数 (A'')	1,120	1,175	1,149	1,057	1,009	1,002	897	1,058
	(構成比)	41.1%	47.8%	51.0%	50.0%	49.3%	47.0%	41.3%	46.6%
	新たな不登校児童生徒数 (B'')	1,603	1,281	1,106	1,059	1,037	1,128	1,276	1,213
	(構成比)	58.9%	52.2%	49.0%	50.0%	50.7%	53.0%	58.7%	53.4%

<表2 小中学校における学年別継続・新規不登校児童生徒数>

(単位:人、%)

平成 26 年度	小1	小2	小3	小4	小5	小6	中1	中2	中3
学年別不登校児童生徒数	27	33	53	93	142	192	432	553	648
継続不登校児童生徒数	—	5	6	23	45	74	98	258	388
(構成比)	—	15.2	11.3	24.7	31.7	38.5	22.7	46.7	59.9
新たな不登校児童生徒数		28	47	70	97	118	334	295	260
(構成比)		84.8	88.7	75.3	68.3	61.5	77.3	53.3	40.1

(注) 1 調査名:文部科学省「平成 26 年度児童生徒の問題行動等生徒指導上の諸問題に関する調査」

2 調査対象:県内小中学校 582 校(国・私立を含む)

- ・前年度から継続している不登校児童生徒数の過去7年間の平均は、小学校では159人で31.9%であり、中学校では899人で50.7%である。
- ・新たな不登校児童生徒数の構成比は、小学校では3年生が(1年除く)、中学校では1年生が最も高くなっている。

小学校									中学校								
	不登校						長期欠席			不登校						長期欠席	
年度	24年度		25年度		26年度		26年度		年度	24年度		25年度		26年度		26年度	
市郡	人数 (人)	在籍比 (%)	人数 (人)	在籍比 (%)	人数 (人)	在籍比 (%)	人数 (人)	在籍比 (%)	市郡	人数 (人)	在籍比 (%)	人数 (人)	在籍比 (%)	人数 (人)	在籍比 (%)	人数 (人)	在籍比 (%)
小諸市	16	0.68	11	0.48	11	0.48	37	1.61	小諸市	52	4.27	35	2.95	29	2.55	63	5.54
佐久市	28	0.51	33	0.60	24	0.44	55	1.01	佐久市	119	4.02	99	3.46	64	2.30	124	4.47
上田市	27	0.30	30	0.34	35	0.40	89	1.02	上田市	88	1.94	108	2.45	119	2.69	200	4.52
東御市	5	0.29	5	0.29	3	0.18	13	0.79	東御市	30	3.19	19	2.07	23	2.52	32	3.51
伊那市	15	0.37	13	0.32	21	0.53	37	0.93	伊那市	44	2.11	49	2.41	58	2.84	70	3.43
駒ヶ根市	1	0.05	7	0.36	14	0.74	26	1.37	駒ヶ根市	31	3.04	24	2.38	30	2.94	42	4.12
岡谷市	4	0.14	1	0.04	6	0.22	18	0.65	岡谷市	18	1.18	13	0.86	4	0.28	67	4.65
諏訪市	9	0.32	7	0.26	11	0.41	47	1.77	諏訪市	24	1.64	28	1.94	27	1.92	89	6.34
茅野市	3	0.09	2	0.06	3	0.09	37	1.14	茅野市	9	0.55	9	0.54	10	0.61	69	4.20
飯田市	12	0.20	12	0.20	27	0.47	62	1.08	飯田市	78	2.47	79	2.52	62	1.96	139	4.39
松本市	56	0.42	51	0.39	75	0.59	140	1.09	松本市	207	3.30	209	3.28	212	3.30	281	4.38
塩尻市	6	0.16	17	0.47	8	0.22	42	1.16	塩尻市	15	0.78	23	1.22	27	1.46	87	4.71
大町市	7	0.48	6	0.43	10	0.73	13	0.95	大町市	14	1.55	17	2.03	14	1.71	26	3.17
安曇野市	26	0.47	29	0.53	33	0.62	54	1.01	安曇野市	102	3.45	97	3.30	84	2.91	109	3.77
長野市	71	0.34	86	0.41	100	0.49	198	0.97	長野市	342	3.27	386	3.73	357	3.52	492	4.85
須坂市	15	0.51	13	0.45	14	0.50	20	0.71	須坂市	40	2.56	49	3.17	51	3.32	67	4.36
中野市	6	0.23	9	0.35	13	0.53	30	1.21	中野市	31	2.25	29	2.05	37	2.59	50	3.50
飯山市	1	0.09	0	0.00	3	0.28	3	0.28	飯山市	30	4.41	12	1.86	11	1.71	13	2.02
千曲市	20	0.58	20	0.60	14	0.43	22	0.67	千曲市	45	2.48	45	2.54	49	2.77	55	3.11
南佐久郡	2	0.15	3	0.24	2	0.17	4	0.34	南佐久郡	14	2.41	16	2.70	18	3.24	19	3.42
北佐久郡	7	0.29	15	0.64	9	0.39	43	1.88	北佐久郡	31	2.59	31	2.60	30	2.62	43	3.76
小県郡	1	0.20	0	0.00	0	0.00	2	0.39	小県郡	4	2.41	3	1.80	3	1.84	4	2.45
上伊那郡	10	0.21	16	0.33	28	0.59	60	1.26	上伊那郡	57	2.28	69	2.73	79	3.19	107	4.32
諏訪郡	1	0.04	2	0.09	6	0.27	36	1.62	諏訪郡	18	1.53	19	1.69	22	2.01	46	4.21
下伊那郡	9	0.25	19	0.53	23	0.66	38	1.09	下伊那郡	50	2.54	46	2.37	49	2.55	70	3.65
東筑摩郡	9	0.74	4	0.35	5	0.45	9	0.81	東筑摩郡	3	2.16	2	1.48	0	0.00	0	0.00
木曽郡	10	0.75	13	1.04	13	1.05	18	1.46	木曽郡	16	2.11	21	2.91	27	3.99	35	5.17
北安曇郡	6	0.36	9	0.54	4	0.25	15	0.93	北安曇郡	19	2.09	13	1.50	19	2.19	27	3.11
埴科郡	0	0.00	3	0.37	4	0.48	6	0.72	埴科郡	(非公表)							
上高井郡	2	0.19	2	0.19	6	0.58	8	0.77	上高井郡	9	1.62	14	2.59	10	1.81	15	2.71
下高井郡	1	0.10	2	0.20	1	0.11	5	0.53	下高井郡	19	3.32	16	3.05	13	2.50	13	2.50
上水内郡	6	0.56	5	0.48	4	0.40	14	1.40	上水内郡	23	3.89	20	3.26	13	2.15	18	2.98
下水内郡	(非公表)								下水内郡	(非公表)							
長野県	396	0.33	452	0.38	540	0.47	1,215	1.05	長野県	1,650	2.60	1,678	2.67	1,633	2.62	2,598	4.17
国在籍比 (%)	0.31		0.36		0.39		0.88		国在籍比 (%)	2.56		2.69		2.76		3.61	

※平成27年4月1日現在の市町村の区割りとする。
※市郡別数値は、組合立学校及び県立中学校を除く。
※長野県数値は、国立・私立を含む。