

## 平成24年外国人延宿泊者数の調査結果がまとまりました。

- 平成24年の外国人延宿泊者数は、東日本大震災等の影響があった前年から22.7%増加し、249,246人となりましたが、大震災前の平成22年の水準には戻っていません。
- 国・地域別では、台湾が74,669人と最も多く、次いでオーストラリア、香港の順でした。対前年比では、オーストラリアが減少し、タイが大きく増加しました。
- 市町村別では、白馬村が44,819人と最も多く、次いで長野市、松本市、軽井沢町、山ノ内町の順でした。
- 宿泊月別では、1月が41,548人と最も多く、次いで2月、5月、4月の順でした。

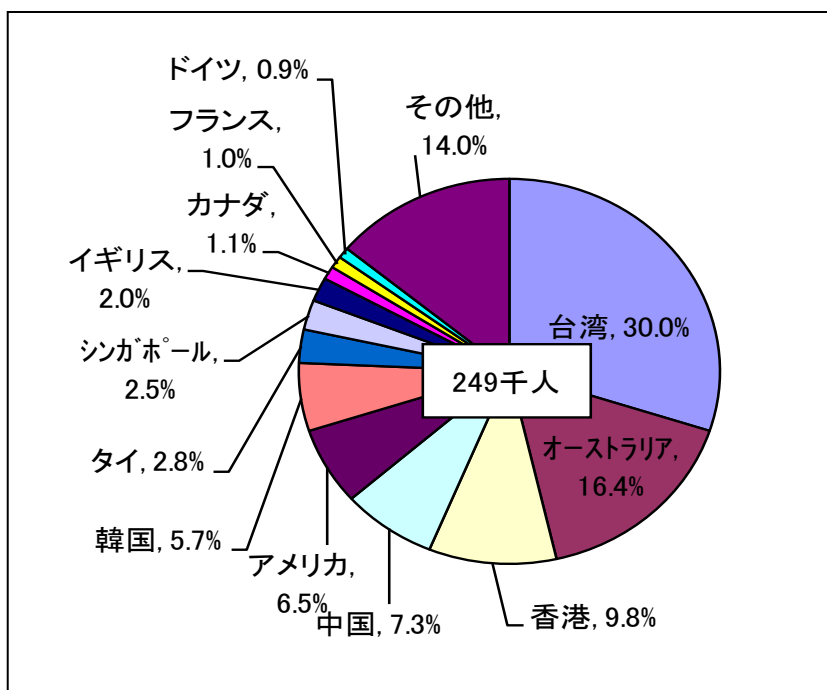
### 1 国・地域別の状況

表-1 国・地域別延宿泊者数

(単位:人、%)

区分		平成22年		平成23年		平成24年			
		延宿泊者数	構成比	延宿泊者数	構成比	延宿泊者数	構成比	対前年増減	対前年比
アジア	台湾	88,248	28.9	58,505	28.8	74,669	30.0	+16,164	+27.6
	香港	32,037	10.5	20,065	9.9	24,392	9.8	+4,327	+21.6
	中国	30,666	10.1	12,301	6.1	18,254	7.3	+5,953	+48.4
	韓国	28,110	9.2	13,790	6.8	14,292	5.7	+502	+3.6
	タイ	4,156	1.4	1,935	1.0	7,009	2.8	+5,074	+262.2
	シンガポール	8,165	2.7	4,812	2.4	6,325	2.5	+1,513	+31.4
北アメリカ	アメリカ	19,732	6.5	11,684	5.8	16,308	6.5	+4,624	+39.6
	カナダ	2,247	0.7	1,603	0.8	2,650	1.1	+1,047	+65.3
ヨーロッパ	イギリス	6,497	2.1	3,774	1.9	4,976	2.0	+1,202	+31.8
	フランス	3,857	1.3	1,585	0.8	2,480	1.0	+895	+56.5
	ドイツ	3,914	1.3	1,973	1.0	2,125	0.9	+152	+7.7
オセアニア	オーストラリア	33,198	10.9	41,423	20.4	40,845	16.4	△ 578	△ 1.4
その他(国籍不詳含む)		44,145	14.5	29,702	14.6	34,921	14.0	+5,219	+17.6
合 計		304,972	100.0	203,152	100.0	249,246	100.0	+46,094	+22.7

図-1 国・地域別延宿泊者数割合



- 調査期間:平成24年1月1日から12月31日
- 調査対象施設:808施設(平成23年665施設)  
政府登録ホテル・旅館及び市町村が調査対象として適当と認めた施設に照会し、回答のあった施設の数値を集計。

しあわせ信州創造プラン  
(長野県5か年計画)推進中

観光部観光企画課  
(課長)浅井 秋彦 (担当)矢ヶ崎 沙都美  
電 話 : 026-235-7251(直通)  
026-232-0111(代表) 内線3517  
F A X : 026-235-7257  
Email : kankoki@pref.nagano.lg.jp

## 2 宿泊地別の状況

### (1) 主な市町村別の状況

- 市町村別では、白馬村が最も多く、次いで長野市、松本市の順となっています。
- 白馬村では、東日本大震災等の影響により、主にオーストラリア(スキー)が前年の1月、2月と比較し大幅に減少したことから、対前年比△20.0%となりました。

表－2 外国人宿泊者の多い市町村の国・地域別延宿泊者数 (単位：人、％)

区 分		白馬村	長野市	松本市	軽井沢町	山ノ内町	野沢温泉村	立科町	その他	合 計
アジア	台 湾	5,929	21,318	3,770	7,681	2,754	2,137	6,658	24,422	74,669
	香 港	2,987	3,928	1,333	8,601	2,645	1,134	357	3,407	24,392
	中 国	407	2,628	3,089	1,690	530	287	343	9,280	18,254
	韓 国	1,831	1,636	2,575	2,099	374	30	38	5,709	14,292
	タ イ	137	530	2,548	446	305	60	1,142	1,841	7,009
	シンガポール	1,959	247	1,163	491	964	595	128	778	6,325
北アメリカ	アメリカ	3,375	2,046	2,316	715	2,332	798	2	4,724	16,308
	カナダ	645	773	266	316	181	67	2	400	2,650
ヨーロッパ	イギリス	898	417	1,108	95	730	420	0	1,308	4,976
	フランス	418	398	446	125	243	247	0	603	2,480
	ドイツ	232	431	425	25	210	30	18	754	2,125
オセアニア	オーストラリア	20,057	858	1,309	140	8,643	8,383	0	1,455	40,845
その他(国籍不詳含む)		5,944	4,206	9,472	2,189	2,115	1,116	1,401	8,478	34,921
合 計		44,819	39,416	29,820	24,613	22,026	15,304	10,089	63,159	249,246
構成比		18.0	15.8	12.0	9.9	8.8	6.1	4.0	25.3	100.0
対前年増減		△ 11,205	+8,956	+11,030	+7,455	+1,357	+11,051	+4,966	+12,484	+46,094
対前年比		△ 20.0	+29.4	+58.7	+43.4	+6.6	+259.8	+96.9	+24.6	+22.7

### (2) 6広域・地方事務所別の状況

- 広域地域別では、日本アルプス(白馬村、松本市など)が89,990人と最も多く、次いで北信濃(長野市、山ノ内町など)、東信州(軽井沢町など)の順となっています。
- 地方事務所別では、上伊那、北安曇を除く地域で増加となっています。

表－3 6広域・地方事務所別延宿泊者数 (単位：人、％)

区 分		平成22年		平成23年		平成24年			
		延宿泊者数	構成比	延宿泊者数	構成比	延宿泊者数	構成比	対前年増減	対前年比
東 信 州		55,484	18.2	30,490	15.0	44,577	17.9	+14,087	+46.2
	佐 久	49,032	16.1	23,888	11.8	37,540	15.1	+13,652	+57.2
	上 小	6,452	2.1	6,602	3.2	7,037	2.8	+435	+6.6
諏 訪		40,602	13.3	8,853	4.4	15,177	6.1	+6,324	+71.4
伊 那 路		8,682	2.8	5,884	2.9	6,904	2.8	+1,020	+17.3
	上伊那	5,576	1.8	4,233	2.1	3,937	1.6	△ 296	△ 7.0
	下伊那	3,106	1.0	1,651	0.8	2,967	1.2	+1,316	+79.7
木 曽 路		4,257	1.4	3,774	1.9	4,639	1.9	+865	+22.9
日 本 ア ル プ ス		109,224	35.8	90,116	44.4	89,990	36.1	△ 126	△ 0.1
	松 本	41,360	13.6	24,680	12.1	33,990	13.6	+9,310	+37.7
	北安曇	67,864	22.3	65,436	32.2	56,000	22.5	△ 9,436	△ 14.4
北 信 濃		86,723	28.4	64,035	31.5	87,959	35.3	+23,924	+37.4
	長 野	46,206	15.2	37,733	18.6	48,074	19.3	+10,341	+27.4
	北 信	40,517	13.3	26,302	12.9	39,885	16.0	+13,583	+51.6
合 計		304,972	100.0	203,152	100.0	249,246	100.0	+46,094	+22.7

### 3 宿泊月別の状況

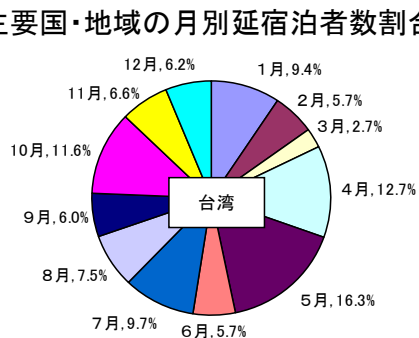
■ 3月-5月は東日本大震災等の影響から回復し、大幅に増加しました。その後も概ね回復傾向にあります。

表ー4 月別延宿泊者数

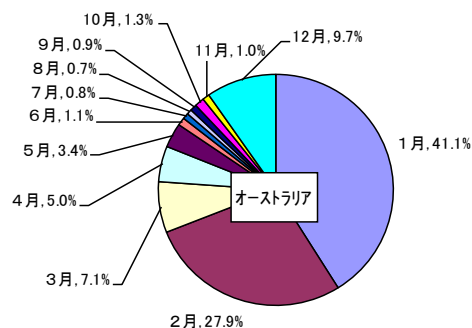
(単位: 人、%)

区分		1月	2月	3月	4月	5月	6月	7月	8月	9月	10月	11月	12月	合計
24年	延宿泊者数	41,548	29,745	13,286	24,628	26,355	10,643	16,573	15,223	11,991	21,974	13,890	23,390	249,246
	構成比	16.7	11.9	5.3	9.9	10.6	4.3	6.6	6.1	4.8	8.8	5.6	9.4	100.0
	対前年増減	△ 6,178	△ 12,990	+3,867	+21,154	+15,924	△ 1,043	+3,805	+4,046	+2,892	+3,318	+1,898	+9,401	+46,094
	対前年比	△ 12.9	△ 30.4	+41.1	+608.9	+152.7	△ 8.9	+29.8	+36.2	+31.8	+17.8	+15.8	+67.2	+22.7
23年	延宿泊者数	47,726	42,735	9,419	3,474	10,431	11,686	12,768	11,177	9,099	18,656	11,992	13,989	203,152
	構成比	23.5	21.0	4.6	1.7	5.1	5.8	6.3	5.5	4.5	9.2	5.9	6.9	100.0
22年	延宿泊者数	37,096	41,947	16,495	33,324	33,337	15,498	23,989	22,030	17,760	25,302	15,986	22,208	304,972
	構成比	12.2	13.8	5.4	10.9	10.9	5.1	7.9	7.2	5.8	8.3	5.2	7.3	100.0

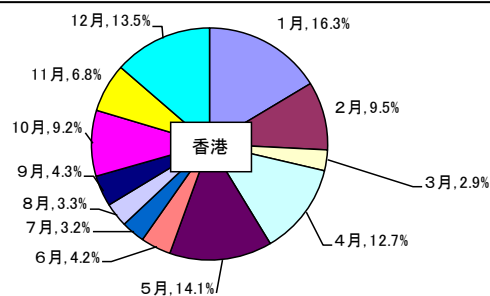
図ー2 主要国・地域の月別延宿泊者数割合



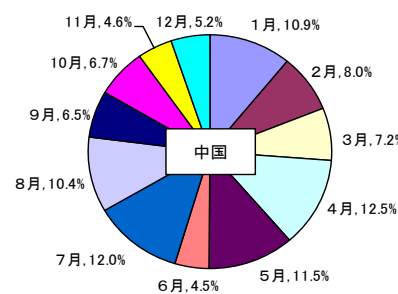
台湾は、立山黒部アルペンルート開通後の4月-5月に宿泊者が多い。



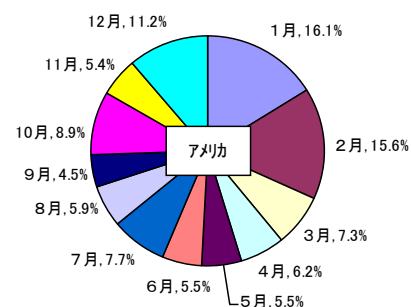
オーストラリアの夏休みシーズンである1月、2月のスキー場利用客が多い。



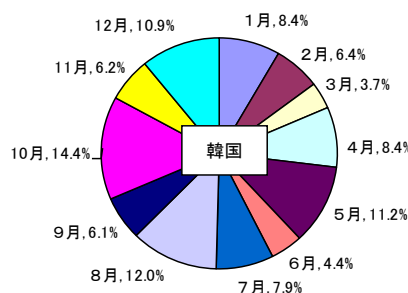
香港は、1月-2月の春節前後に宿泊者数が多いほか、4月-5月は立山黒部アルペンルートへの人気がある。



中国は、尖閣諸島問題の影響で、10-12月の割合が前年より減少。



アメリカは、1月-2月のスキー場利用客が多く、月ごとの変動が小さい。



韓国は、各月概ね平均的に来訪いただいている。

【参考】

表－５ 年別延宿泊者数

(単位:人)

国・地域 年	アジア						北アメリカ		ヨーロッパ			オセアニア	その他 (国籍不詳 含む)	合計
	台湾	香港	中国	韓国	タイ	シンガ ポール	アメリカ	カナダ	イギリス	フランス	ドイツ	オースト ラリア		
11年	9,139	1,420	3,148	2,545	350	539	13,581	821	3,021	722	1,670	1,055	8,678	46,689
12年	16,845	1,148	3,112	3,401	347	1057	10,499	1,001	1,823	758	2,023	743	10,806	53,563
13年	15,358	1,367	3,009	2,559	277	540	9,742	871	1,978	1,024	1,699	631	11,417	50,472
14年	19,697	1,707	3,010	3,480	279	615	11,707	1,367	1,951	1,204	2,183	941	9,083	57,224
15年	21,854	3,070	3,682	11,736	465	720	9,135	1,195	2,900	1,201	1,685	1,326	8,586	67,555
17年	44,575	5,231	6,404	23,434	567	628	11,386	975	2,431	934	2,949	3,562	13,554	116,630
18年	77,585	10,975	8,222	30,080	780	2,148	12,397	1,281	3,179	1,953	3,252	11,298	20,905	184,055
19年	109,758	20,946	15,657	33,973	4,538	4,343	17,442	1,506	4,613	2,857	3,498	20,703	41,635	281,469
20年	115,070	23,180	18,167	33,118	4,175	5,049	20,690	2,664	5,442	3,718	4,971	32,197	32,493	300,934
21年	66,307	23,065	14,049	15,470	3,109	5,567	16,860	2,125	4,386	4,452	4,098	33,077	41,996	234,561
22年	88,248	32,037	30,666	28,110	4,156	8,165	19,732	2,247	6,497	3,857	3,914	33,198	44,145	304,972
23年	58,505	20,065	12,301	13,790	1,935	4,812	11,684	1,603	3,774	1,585	1,973	41,423	29,702	203,152
24年	74,669	24,392	18,254	14,292	7,009	6,325	16,308	2,650	4,976	2,480	2,125	40,845	34,921	249,246

：国別で、宿泊者数が最多の年

